

Özet

2014 İnsani Gelişme Raporu



İnsani İlerlemeyi Sürdürmek:

Kırılganlıkları Azaltmak ve Dayanıklılık Oluşturmak



© Birleşmiş Milletler Kalkınma Programı, 2014
1 UN Plaza, New York, NY 10017, ABD

Tüm hakları saklıdır. Bu yayının tamamı ya da bir kısmı, önceden izin alınmadan hiçbir nedenle ve elektronik, mekanik, fotokopi, kayıt ve benzeri hiçbir yolla veya şekilde çoğaltılamaz, saklanamaz veya dağıtılamaz.

Redaksiyon ve üretim: Communications Development Incorporated, Washington DC, ABD
Bilgi tasarımı ve veri görselleştirme: Accurat s.r.l., Milano, İtalya
Türkçe editör: Faik Uyanık, Nazife Ece
Çeviri: Gizem Tezyürek

Basım sonrası fark edilen her türlü hata ve eksiklik için, lütfen internet sitemizi ziyaret ediniz:
<http://hdr.undp.org>

2014 İnsani Gelişme Raporu Ekibi

Direktör ve Başyazar

Khalid Malik

Araştırma ve İstatistikler

Maurice Kugler (Araştırma Koordinatörü), Milorad Kovacevic (Baş İstatistik Uzmanı), Eva Jespersen (Direktör Yardımcısı), Subhra Bhattacharjee, Astra Bonini, Cecilia Calderon, Alan Fuchs, Amie Gaye, Sasa Lucic, Arthur Minsat, Shivani Nayyar, Pedro Martins, Tanni Mukhopadhyay ve José Pineda

İletişim ve Yayın

William Orme (İletişim Koordinatörü), Botagoz Abreyeva, Eleonore Fournier-Tombs, Anna Ortubia, Admir Jahic, Brigitte Stark-Merklein, Samantha Wauchope ve Grace Sales

Ulusal İnsani Gelişme Raporları

Jon Hall (Takım Lideri), Christina Hackmann ve Mary Ann Mwangi

Operasyon ve İdare

Sarantuya Mend (Operasyon Müdürü), Mamaye Gebretsadik ve Fe Juarez-Shanahan



Özet

2014 İnsani Gelişme Raporu

İnsani İlerlemeyi Sürdürmek:

Kırılganlıkları Azaltmak ve Dayanıklılık Oluşturmak



Birleşmiş
Milletler
Kalkınma
Programı
(UNDP) için
yayımlanmıştır.

*Güçlü bireyler.
Güçlü toplumlar.*

Önsöz

İnsani İlerlemeyi Sürdürmek: Kırılğanlıkları Azaltmak ve Dayanıklılık Oluşturmak başlıklı 2014 İnsani Gelişme Raporu, insani gelişme konusunda ilerlemeyi güvence altına almak için son derece önemli ve birbirine bağlı iki kavramı ele alıyor.

Birleşmiş Milletler Kalkınma Programı'nın (UNDP) 1990 yılında yayımlanan ilk küresel *İnsani Gelişme Raporu*'ndan (*İGR*) bu yana, pek çok ülke insani gelişme konusunda büyük ilerleme kaydetti. Bu yılın Raporu bütün küresel eğilimlerin olumlu olduğunu ve ilerlemenin sürdüğünü gösteriyor. Ancak günümüzde hâlâ doğal ya da insan kaynaklı afetler ve krizler nedeniyle insanlar hayatlarını kaybediyor, geçim kaynakları ve kalkınma baltalanıyor.

Öte yandan bu aksilikler kaçınılmaz değil. Her toplum risklere açıktır, fakat zorluklar meydana geldiğinde, bazı toplumlar diğerlerine oranla çok daha az zarar görür ve daha çabuk toparlanır. Rapor bunun nedenlerine ışık tutuyor ve ilk kez küresel bir *İnsani Gelişme Raporu*, kırılğanlıkları ve dayanıklılığı insani gelişme merceğinden ele alıyor.

Kırılğanlıklar konusundaki mevcut araştırmaların çoğu; insanların maruz kaldığı belirli birtakım risklere odaklanıyor. Bu araştırmalar genellikle belirli bir sektöre yönelik oluyor. Bu rapor ise, farklı ve daha bütüncül bir yaklaşım benimsiyor. Raporda, insani gelişmeye yönelik risklere neden olan etkenler ele alınıyor ve ardından meydana gelen geniş bir riskler grubuna karşı hangi yollarla dayanıklılık oluşturulabileceği tartışılıyor.

Bu yaklaşım, birbirine bağlı dünyamız açısından özellikle önemli. Küreselleşme pek çok topluma yarar sağlasa da yeni sıkıntıların ortaya çıkmasına neden oldu. Bu sıkıntılar zaman zaman uzak bir yerde yaşanıp dünyanın pek çok farklı yerine taşan olaylara verilen yerel tepkiler şeklinde de görülebiliyor. Vatandaşları daha az kırılğan olabilecekleri bir geleceğe hazırlamak ancak toplumların ve ülkelerin iç dayanıklılıklarını güçlendirmekle mümkün olur. Rapor, işte bu amaca zemin oluşturuyor.

Rapor, insani gelişme paradigmasıyla aynı doğrultuda, insan odaklı bir yaklaşım benimsiyor. Ülkeler arasında ve içinde

yaşanan eşitsizliklere özel önem veriyor. İçinde buldukları ülkenin tarihsel gelişimi ya da toplumun geri kalanı tarafından eşitsiz muamele görmeleri nedeniyle diğerlerinden daha kırılğan durumda bulunan, 'yapısal olarak kırılğan' şeklinde nitelendirilen insan gruplarını tanımlıyor. Bu kırılğanlıklar uzun zaman boyunca gelişti ve devamlılık gösterdi. Ayrıca söz konusu kırılğanlıklar cinsiyet, etnik köken, yerlilik ya da coğrafi konum gibi birtakım etkenlerle ilişkili olabilir. En kırılğan insanların ve grupların çoğu, aksiliklerle başa çıkma becerileri konusunda pek çok ve üst üste gelen sıkıntılarla karşı karşıya kalıyor. Örneğin, hem yoksul olup hem de bir azınlık grubundan olanlar ya da hem kadın olup hem de engelli olanlar birbirini olumsuz olarak etkileyen pek çok engelle karşılaşılıyor.

Rapor, kırılğanlıkların hayatımız boyunca ne şekillerde değiştiğini bir 'yaşam döngüsü yaklaşımı' ile inceliyor. Daha durağan modellerin aksine, bu analiz; çocukların, gençlerin ve yaşlıların isabetli yanıtlar gerektiren farklı bir dizi riskle karşı karşıya olduklarına dikkat çekiyor. Hayatın bazı dönemleri özellikle önemli olarak tanımlanıyor: Örneğin, bir çocuğun hayatının ilk 1000 günü ya da okul yaşamından iş yaşamına veya iş yaşamından emekliliğe geçiş dönemleri gibi. Bu önemli aşamalarda karşılaşılabilecek aksilikleri aşmak özellikle güç olabilir ve bu aksiliklerin uzun süreli etkileri olabilir.

Rapor, mevcut verilerin analizi ışığında, kırılğanlıkların ele alındığı ve gelecekteki şoklara karşı dayanıklılığın oluşturulduğu bir dünya yaratmak için bir dizi önemli öneri sunuyor. Özellikle sağlık ve eğitim olmak üzere temel sosyal hizmetlere evrensel anlamda herkesin erişimi, işsizlik sigortası ve emekli maaşlarını da kapsayan daha güçlü bir sosyal güvenlik sistemi ve istihdamın değerinin iş karşılığı alınan gelirden çok daha öteye uzandığı bir tam istihdam taahhüdü çağrısında bulunuyor. Rapor ayrıca, toplum düzeyinde dayanıklılık oluşturmak ve çatışmaların patlak verme potansiyelini azaltmak için daha fazla toplumsal bütünleşmenin, şeffaf ve adil kurumların önemini sorguluyor.

Raporda kırılabilirlikleri azaltmada ne kadar etkin politikalar benimsenirse benimsensin, krizlerin potansiyel olarak yıkıcı sonuçları olmaya devam edeceği de kabul ediliyor. Toplumların şokların etkisinden en az yarayla ve en çabuk şekilde kurtulmalarını sağlayan afete hazırlıklı olma ve afet sonrası iyileştirme konusunda kapasiteyi artırma çalışmaları son derece önemlidir. Rapor küresel düzeyde, doğası gereği sınırlararası risklerin ortak eylem gerektirdiğini kabul ederek küresel taahhütler ve daha iyi bir uluslararası yönetim çağrısında bulunuyor.

Bütün bu öneriler son derece önemli ve vakitli. BM Üye Devletleri, 2015 sonrası kalkınma gündemi konulu müzakereleri sonlandırmaya ve belirledikleri bir dizi sürdürülebilir kalkınma hedefini uluslararası topluma sunmaya hazırlanırken, veriler bu Raporda toplandı ve incelendi. Bu nedenle, Rapor dayandığı insani gelişme perspektifi düşünüldüğünde son derece önemli. Örneğin, yoksulluğu ortadan kaldırmak yeni gündemin ana hedeflerinden biri olacak. Ancak Raporda da belirtildiği üzere, insanlar yapısal etkenler ya da dirençli kırılabilirlikler nedeniyle yoksulluğun pençesine düşme riskiyle karşı karşıya kaldıklarında, insani gelişme yönündeki ilerlemeler de tehlikeye düşecek. Yoksulluğun ortadan kaldırılması yalnızca 'yoksulluğu sıfıra indirmek' değil, aynı zamanda orada kalmasını sağlamak olmalı.

UNDP'nin yoksulluğun ortadan kaldırılması ve eş zamanlı olarak eşitsizliklerin ve dışlanmanın önemli ölçüde azaltılması konusunda ülkelere yardım etme ve ayrıca insani ve sürdürülebilir kalkınmayı ilerletme vizyonları, kırılabilirlik ve dayanıklılık kavramlarının iyi şekilde anlaşılması ve özümsemesini gerektiriyor. Kırılabilirlikler etkin bir şekilde ele alınmadıkça ve tüm insanlar insani gelişme konusundaki ilerlemelerden eşit şekilde faydalanma fırsatı bulmadıkça, gelişme ne adil ne de sürdürülebilir olacak.

Rapor, kırılabilirlikleri azaltacak ve dayanıklılık oluşturacak politikalar yoluyla insani gelişme konusunda kazanım sağlama hedefine karar mekanizmalarının ve kalkınmayla ilgili diğer aktörlerin iyice kenetlenmelerine yardımcı olmayı amaçlıyor. Raporu, sürdürülebilir kalkınma konusunda ilerleme kaydedildiğini görmek isteyen herkese, özellikle dünyamızda en kırılabilir konumda bulunanlara tavsiye ediyorum.



Helen Clark

Başkan

Birleşmiş Milletler Kalkınma Programı

2014 İnsani Gelişme Raporu

İçindekiler

Önsöz

Teşekkür

Genel Bakış

BÖLÜM 1

Kırılabilirlik ve İnsani Gelişme

Bir İnsani Gelişme Perspektifi

Kırılabilir İnsanlar, Kırılabilir Dünya

Seçimler ve Yetkinlikler

Politikalar ve Ortak Eylem

BÖLÜM 2

İnsani Gelişimin Durumu

İnsanların İlerlemesi

İnsani Gelişim Yolunda Küresel Tehditler

BÖLÜM 3

Kırılabilir İnsanlar, Kırılabilir Dünya

Yaşam Yetkinlikleri ve Yaşam Döngüsü Kırılabilirlikleri —
Birbirine Bağımlı ve Kümülatif

Yapısal Kırılabilirlikler

Grup Şiddeti ve Güvencesi Olmayan Yaşamlar

BÖLÜM 4

Dayanıklılık Oluşturmak: Artan Özgürlükler, Korunan Seçimler

Temel Sosyal Hizmetlere Evrensel Düzeyde Erişimi Sağlamak

Yaşam Döngüsü Kırılabilirliklerini Ele Almak — Zamanlama Meseleleri

Tam İstihdamı İlerletmek

Sosyal Güvenliği Güçlendirmek

Sosyal Kapsayıcılığı Ele Almak

Krizlere Hazır Olma ve Kriz Sonrası İyileştirme Kapasitelerini Artırmak

BÖLÜM 5

İlerlemeyi Derinleştirmek: Küresel Mallar ve Ortak Eylem

Uluslararası Kırılabilirlikler ve Ortak Noktalar

Küreselleşmiş Bir Dünyada İnsanları Ön Planda Tutmak

Daha Güvenli Bir Dünya İçin Ortak Eylem

Notlar

Kaynakça

İSTATİSTİK EKİ

Okuyucu Rehberi

2013 İGE Ülkeleri ve Sıralamaları

İstatistik Tabloları

1. İnsani Gelişim Endeksi ve Bileşenleri
2. İnsani Gelişim Endeksi Eğilimleri, 1980-2013
3. Eşitsizliğe Uyarlanmış İnsani Gelişim Endeksi (EUIGE)
4. Toplumsal Cinsiyet Eşitsizliği Endeksi (TCEE)
5. Cinsiyete Dayalı Gelişim Endeksi (CDGE)
6. Çok Boyutlu Yoksulluk Endeksi (ÇBYE)
- 6A. Çok Boyutlu Yoksulluk Endeksi: Zamana Bağlı Değişimler (Seçilmiş Ülkeler)
7. Sağlık: Çocuklar ve Gençler
8. Yetişkin Sağlığı ve Sağlık Harcamaları
9. Eğitim
10. Kaynaklar Üzerindeki Güç ve Kaynakların Tahsisi
11. Toplumsal Yetkinlikler
12. Kişisel Güvensizlik
13. Uluslararası Entegrasyon
14. Çevre
15. Nüfus Eğilimleri
16. Ek Göstergeler: Refah Algıları

Bölgeler

İstatistik Kaynakça

Özet



Her yıl yayımlanan *İnsani Gelişme Raporları*'nın (İGR) da gösterdiği gibi, pek çok farklı ülkede çok sayıda insan, insani gelişme konusunda giderek daha hatırı sayılır bir ilerleme kaydediyor. Teknoloji, eğitim ve gelirler alanlarındaki ilerlemeler gelecek için daha uzun, daha sağlıklı ve daha güvenli yaşamlar vad ediyor. Fakat günümüzde geçim kaynakları, kişisel güvenlik, çevre ve küresel siyaset konularında dünyada ciddi istikrarsızlıklar mevcut. İnsani gelişmenin sağlık ve beslenme gibi son derece önemli boyutlarındaki üstün başarılar, bir doğal afet ya da ekonomik kriz nedeniyle kolaylıkla sekteye uğrayabiliyor. Hırsızlık ve saldırı, insanları fiziksel ve psikolojik olarak yoksullaştırabiliyor. Yolsuzluk ve tepkisiz kalan devlet kurumları yardıma ihtiyacı olan vatandaşları kaynaklardan mahrum bırakıyor.

İnsani gelişme konusunda gerçek ilerleme, yalnızca insanların eğitim alma, sağlıklı olma, makul bir yaşam standardına sahip olma ve güvende hissetme haklarını ve kritik öneme sahip seçeneklerini genişletmekle değil, aynı zamanda onlara verilen bu hakların ne kadar güvende olduğunu ve mevcut koşulların sürdürülebilir insani gelişme için yeterli olup olmadığını sorgulamakla kaydedilir. Kırılganlıkları ortaya çıkarmadan ve değerlendirmeden insani gelişme alanında kaydedilecek ilerlemeler eksik kalmaya mahkûmdur.

Kırılganlık kavramı, geleneksel olarak, şoklara karşı sigortalanmayı ve mülk ve gelirleri çeşitlendirmeyi de kapsayan risk yönetimini ve risklere maruz kalma durumunu tanımlamak için kullanılır. Rapor, kırılganlıkları azaltma

ve insani gelişmeyi ilerletme arasındaki sıkı bağlantıyı vurgulayarak kırılganlık kavramına daha geniş bir bakış açısıyla yaklaşıyor. Biz, insani kırılganlık kavramını kişilerin yetkinliklerini ve seçeneklerini tüketen olasılıklar olarak tanımlıyoruz. Kırılganlık kavram olarak kim, neye karşı ve neden kırılgan şeklinde bölünerek incelendiğinde daha somut hâle gelir (şekil 1).

Özellikle kırılganlığın sistemli ve uzun süreli kaynaklarının altını çiziyoruz ve bazı insanların zorlukların üstesinden gelmede neden diğerlerine göre daha iyi olduğunu sorguluyoruz. İnsanlar, yaşam döngülerinin farklı aşamalarında değişen derecelerde güvensizlik duyar ve farklı türlerde kırılganlıklara maruz kalırlar. Çocuklar, gençler ve yaşlılar doğaları gereği kırılgandırlar, bu nedenle yaşam döngüsünün hassas geçiş

ŞEKİL 1

Kim, neye karşı, neden kırılgan?



Kaynak: İnsani Gelişme Raporu Ofisi.

Kırılganlık insani gelişmeyi tehdit ediyor. Kırılganlık politika ve toplumsal normların değiştirilmesiyle sistematik bir biçimde ele alınmazsa, ilerleme ne adil ne de sürdürülebilir olacak.

aşamalarındaki kırılganlıkları azaltmak için ne tür yatırımlar yapılabileceğini ve ne tür müdahalelerde bulunulabileceğini sorguluyoruz.

Bu Raporun amacı; bireylerin ve toplumların yetkinliklerinin sürdürülebilir bir biçimde genişlemesini sağlamak için pek çoğu yapısal ve yaşam döngüsüne bağlı dirençli kırılganlıkların azaltılmasının gerekli olduğunu vurgulamak. İlerleme kaydetmek, dayanıklı ve sürdürülebilir bir insani gelişme kaydetmekle mümkün. Dayanıklılık kavramının anlamıyla ilgili süregelen pek çok tartışma var, ancak biz insanların seçimlerinin hem şimdi hem de gelecekte güçlü olmasını ve onların zorluklarla başa çıkabilmelerini sağlamayı mümkün hâle getiren insani dayanıklılığa dikkat çekmek istiyoruz.

Kurumlar, yapılar ve normlar insani dayanıklılığı artırır ya da azaltır. Yatay eşitsizlik belirli grupların zorluklarla başa çıkma yetkinliklerini azaltabilirken, devlet politikaları ve toplum destek ağları insanları her an, her yerde ortaya çıkabilecek tehditlerle başa çıkmaları konusunda güçlendirebilir.

Bu rapor, yaşam döngüsünün hassas dönemlerinde özellikle dışlanmış gruplar olmak üzere toplumun tamamı için dayanıklılık oluşturacak politika türlerini ve kurumsal reformları irdeliyor. Ayrımcılığı ortadan kaldıracak evrensel önlemleri inceliyor ve küresel yönetim eksiklikleri ve tepkisiz devlet kurumlarından kaynaklanan kırılganlıkları ortadan kaldırmak için ortak eyleme olan ihtiyaç üzerinde duruyor.

İnsani İlerleme

2013 İGR, dünya nüfusunun büyük çoğunluğunu oluşturan 40'tan fazla gelişmekte olan ülkenin 1990 yılındaki durumları göz önünde bulundurulduğunda, İnsani Gelişme Endeksi'nde tahmin edilenden çok daha büyük kazanımları olduğunu ortaya çıkardı. Öte yandan, bu başarıların sürekli devam edeceği yanılgısına düşmemeliyiz. Tüm insani gelişme gruplarında genel ilerleme hızının yavaşladığına dair veriler mevcut (şekil 2). Kazanımları güvence altına almak ve ilerlemenin devam etmesini sekteye uğratabilecek etmenleri önlemek için kırılganlık kavramını şimdi ele almak hayati önem taşıyor. 2015 sonrası kalkınma

gündeminin ve bir dizi sürdürülebilir kalkınma hedefinin belirlenmesine bu kadar az bir vakit kalmışken, dirençli ve sistemli kırılganlığı azaltmak için uluslararası toplumun kendini sorgulamasının, değişim için yeni fırsatların değerlendirilmesinin ve yeni küresel işbirliği türlerinin geliştirilmesinin zamanı da gelmiş bulunuyor.

Bu noktada basit bir soru sorulması gerekiyor: Kimin refahını inceliyoruz? Refah alanındaki ilerlemelerin bireyler, toplumlar ve ülkeler arasında nasıl bir dağılım gösterdiği ile ilgili daha kapsamlı bir bakış açısı geliştirebilmek için ortalamaların ve gelir eşiklerinin ötesine bakmalıyız. Eşitsizliğe bağlı ortalama insani gelişme oranındaki kayıp son yıllarda pek çok bölgede özellikle sağlık alanındaki üstün kazanımlar sayesinde azaldı. Fakat birçok bölgede gelir eşitsizlikleri arttı ve eğitim alanındaki eşitsizlikler de büyük ölçüde sabit kaldı. Eşitsizlik alanındaki düşüşler elbette takdir edilmeli, fakat artan gelir eşitsizliklerini sağlık alanındaki ilerlemelerle dengelemek yeterli değil. Özellikle dışlanan gruplar arasında kırılganlığı ele alabilmek ve son zamanlarda kaydedilen ilerlemeleri sürdürebilmek için insani gelişmenin tüm boyutlarındaki eşitsizliği azaltmak son derece önemlidir.

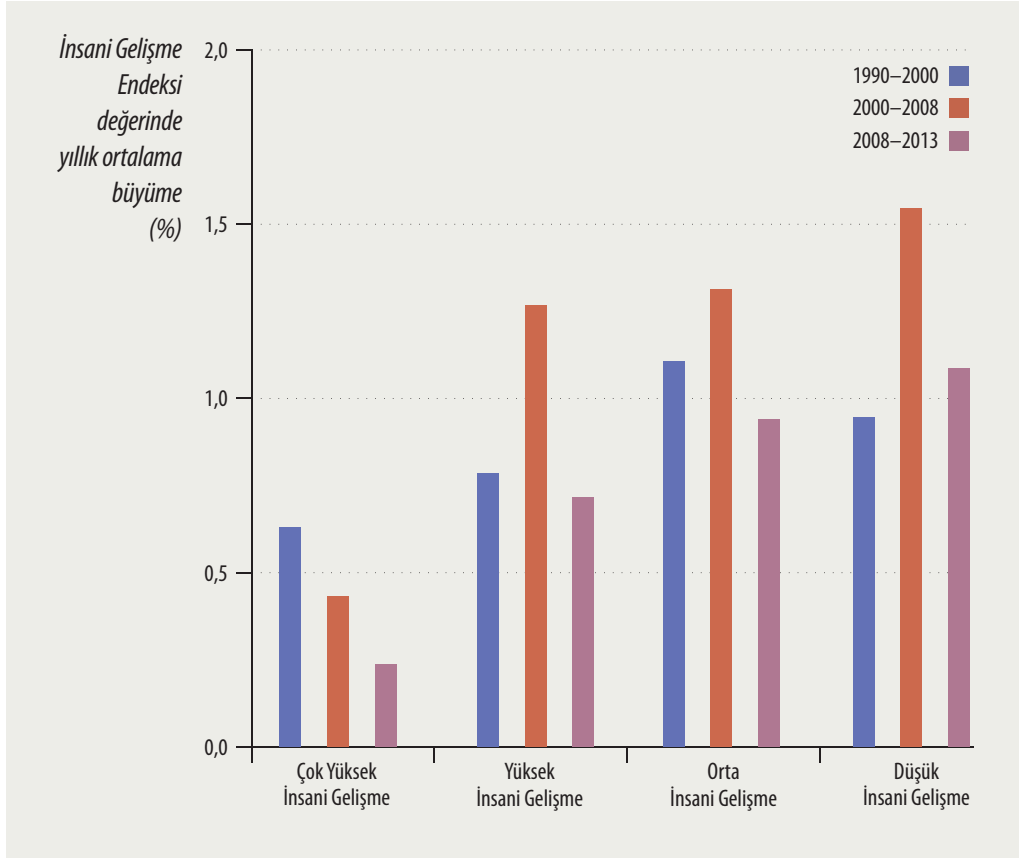
Kırılgan İnsanlar, Kırılgan Dünya

Aşırı yoksulluk ve yoksunluk içinde yaşayanlar en kırılganlar grubunda yer alıyor. Yoksulluğu azaltmada son zamanlarda kaydedilen ilerlemelere karşın 2,2 milyardan fazla insan ya çok boyutlu yoksulluk ya da neredeyse çok boyutlu yoksulluk içinde hayatını sürdürüyor (şekil 3). Bu da dünya nüfusunun %15'inden fazlasının çok boyutlu yoksulluğa karşı kırılgan olmaya devam ettiği anlamına geliyor. Aynı zamanda, dünya nüfusunun yaklaşık %80'i kapsamlı sosyal güvenlikten mahrum. Yaklaşık %12'si (842 milyon insan) kronik açlıktan muzdarip ve dünyadaki tüm çalışanların yaklaşık yarısı da – 1,5 milyardan daha fazla insan – ya kayıt dışı ya da istikrarsız şekilde istihdam ediliyor.

Örneğin eğitim ve sağlık gibi alanlarda temel yetkinlikleri kısıtlı olan insanlar, değer verdikleri yaşam şekline güçlekle erişebiliyor.

ŞEKİL 2

Her dört insani gelişme grubu da İnsani Gelişme Endeksi ilerlemeleri konusunda yavaşladı



Not: 141 gelişmiş ve gelişmekte olan ülke için nüfus ağırlıklı tablo.

Kaynak: İnsani Gelişme Raporu Ofisi hesaplamaları.

Ayrıca seçenekleri de toplumsal engeller ve dışlanmaya bağlı diğer uygulamalar nedeniyle kısıtlı kalabiliyor ya da tamamen yok olabiliyor. Kısıtlı yetkinlikler ve kısıtlı seçenekler de bir araya geldiğinde insanları tehditlerle başa çıkmaktan alıkoymuyor. Yaşam döngüsünün belirli aşamalarında, uygun zamanlarda yeterli biçimde desteklenmesi gereken yetkinlikler yetersiz yatırım ve ilgi nedeniyle kısıtlı kalınca, ileride çoğalıp yoğunlaşacak kırılmalıklara yol açabiliyor. Şokların ve aksiliklerin nasıl hissedildiğini ve ele alındığını etkileyen faktörler arasında doğum, yaş, kimlik ve sosyoekonomik statü gibi bireylerin üzerlerinde çok az kontrol sahibi oldukları ya da hiç kontrol sahibi olmadıkları durumlar var.

Yaşam Döngüsü Kırılmalıkları

Yetkinlikler bireyin yaşamı boyunca geliştirilir, ancak sürekli bir biçimde beslenmeli ve

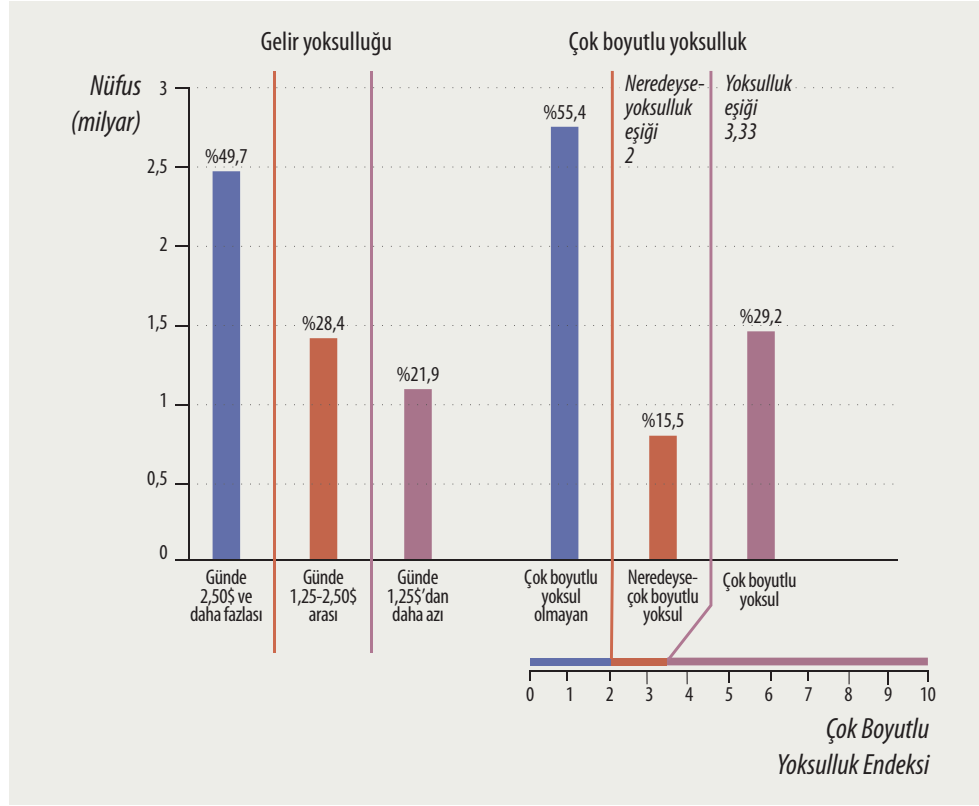
desteklenmelidir, aksi takdirde durağan hâle gelebilir. İnsanların yetkinliklerinin çoğu (ve güçlü yanları) geçmiş yaşamlarının bir sonucudur, çünkü geçmişte yaşananların sonuçları kişinin şu anını ve zorluklarla başa çıkma yollarını önemli ölçüde etkiler. Yetkinlik oluşturmanın iki özelliği vardır. Öncelikle, yetkinlikler yaşamın ilk evrelerinde onlara yapılan yatırımlardan büyük ölçüde etkilenir. Ayrıca o anki çevre ve toplumun da yetkinlikler üzerindeki etkisi büyüktür. İkinci olarak, genellikle kısa vadeli şoklara maruz kalmanın uzun vadeli sonuçları olur. Bireyler, geçici şokları kendi kendilerine kolay bir şekilde atlatamayabilirler. Şokların bazı etkileri geri döndürülebilir niteliktedir, ancak bu her zaman geçerli değildir. Çünkü etkileri geri döndürmek, bağlama dayalıdır ve her zaman uygun maliyetli olmayabilir.

Yetkinliklere yaşamın daha erken evrelerinde yatırımda bulunulursa, gelecekte sağlanacak yararlar da daha fazla olur. (Şekil 4'teki düz

Yaşam döngüsü kırılmalıkları, yapısal kırılmalıklar ve güvensiz yaşamlar süregelen yoksunluğun temel kaynaklarıdır. İnsani gelişmenin güvence altına alınması ve ilerlemenin sürdürülebilir olması için bu faktörler ele alınmalıdır.

ŞEKİL 3

1,2 milyar insan günde 1,25\$'dan az parayla geçiyor ve 1,5 milyar insan ise çok boyutlu yoksulluk içinde yaşıyor



Kaynak: Çok boyutlu yoksullukla ilgili sunulan veriler, ICF Nüfus ve Sağlık Araştırmaları, Birleşmiş Milletler Çocuk Fonu'nun (UNICEF) Çok Göstergeli Küme Araştırmaları (MICS) ve birtakım ulusal hane araştırmalarının temel alındığı İnsani Gelişme Raporu Ofisi hesaplamalarına dayanmaktadır. Gelir yoksulluğu ile ilgili veriler de İnsani Gelişme Raporu Ofisi'nin Dünya Bankası'nın Dünya Gelişme Göstergeleri veri tabanından alınan verilere dayalı hesaplamalarına dayanmaktadır.

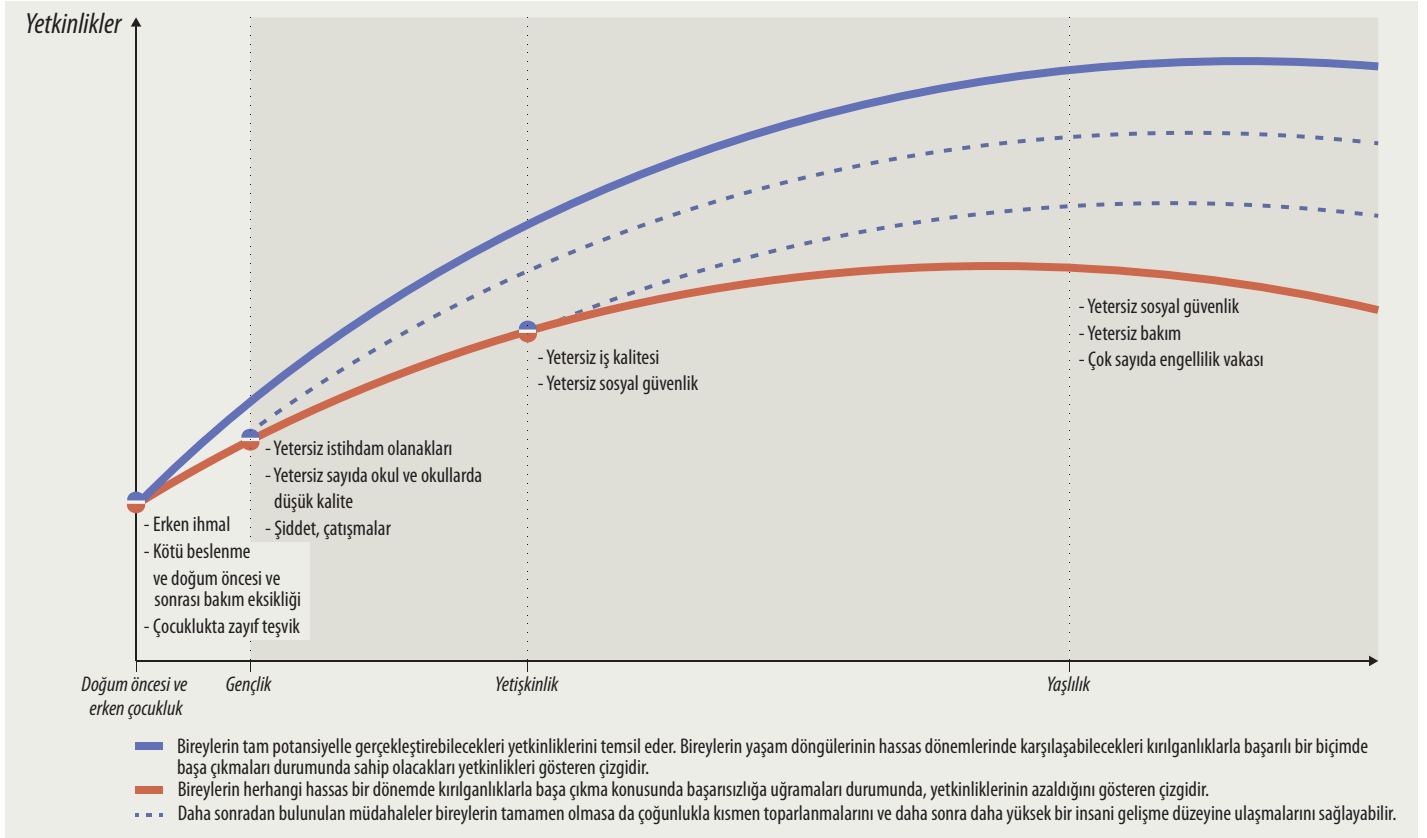
mavi çizgiye bakın). Bunun tersi de geçerlidir: Bireyin yetkinliklerine zamanında ve sürekli bir biçimde yatırımda bulunulmazsa, bu durum bireyin tam insani gelişme potansiyelini gerçekleştirebilme becerisini çok ağır bir biçimde riske atar. (şekil 4'teki düz kırmızı çizgiye bakın). Daha sonradan bulunan müdahaleler kişilerin toparlanmalarını – ancak çoğunlukla kısmen toparlanmalarını– ve daha sonra daha yüksek bir insani gelişme elde etmelerini sağlayabilir (şekil 4'teki kesikli mavi çizgilere bakın).

Yoksulluk genellikle erken çocukluk gelişiminin normal seyrini de sekteye uğratar – gelişmekte olan ülkelerde her beş çocukta birden fazlası mutlak yoksulluk içinde yaşıyor ve kötü beslenmeye karşı da kırılgan. Çocukların %92'sinin yaşadığı gelişmekte olan ülkelerde, her 100 çocuktan 7'si 5 yaşından uzun hayatta kalamayacak, 50 çocuğun doğum kaydı yapılmayacak, 68 çocuk okul öncesi eğitim alamayacak, 17 çocuk hiçbir zaman ilkökula

gidemeyecek, 30 çocuk büyüemeyecek ve 25 çocuk da yoksulluk içinde yaşayacak. Yetersiz gıda ve hijyen koşulları, enfeksiyonları ve büyümenin engellenmesi riskini artırıyor: Bu nedenle 156 milyona yakın çocuk, beslenme yetersizliği ve enfeksiyon nedeniyle gelişimini tamamlayamıyor. Beslenme yetersizliği; kızamık, sıtma, zatürree ve ishale bağlı ölümleri %35 oranında artırıyor. Yoksulluk erken çocukluk döneminde olursa, etki en yüksek düzeye çıkıyor.

Sağlıklı büyümenin olmazsa olmazlarından temel beslenme, sağlık hizmetleri ve teşvikten yoksun pek çok yoksul çocuk okula öğrenmeye hazırlıksız bir şekilde gidiyor, derslerde başarısız oluyor, sınıfta kalıyor ve okulu bırakma eğilimi gösteriyor. 6 yaşında bile ya da okula başlama çağında, yoksul bir çocuk zaten dezavantajlı konumda oluyor (şekil 5). Beceriler konusundaki uçurum erken yaşlarda açılıyor. Örneğin, kelime hazinesinin oluşumu bireyin hayatının çok erken dönemlerinde başlar. Amerika Birleşik

Yetkinliklere daha erken yatırım yapılırsa, gelecekte sağlanacak yararlar daha fazla olur



Kaynak: İnsani Gelişme Raporu Ofisi hesaplamaları.

Devletleri'nde farklı sosyoekonomik çevrelerden gelen 36 aylık çocukların konuşma becerileri önemli derecede farklılık gösteriyor ve konuşma becerilerindeki bu farklılıklar çocuklar 9 yaşına geldiklerinde hâlâ belirgin oluyor. Bu nedenle, erken çocukluk döneminde eğitime yapılan yatırımlar gibi zamanında yapılan müdahaleler hayati önem taşıyor.

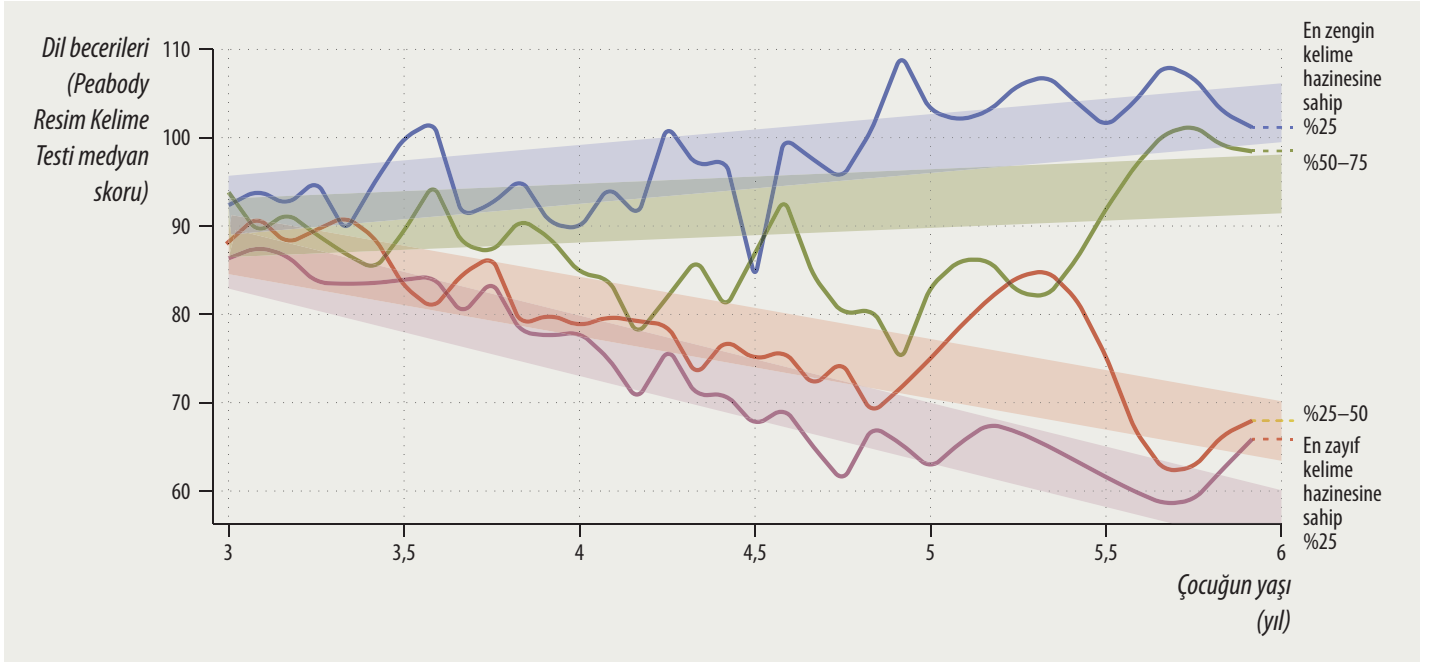
Gençlik (15-24 yaşları arası), çocukların toplumla ve iş hayatıyla bağlar kurmayı öğrendikleri kilit bir geçiş dönemidir. Pek çok ülkede, gençlerin sayısı artıyor. Dünyanın her yerinde gençler özellikle iş gücü piyasasında ötekileştirmeye karşı kırılabilir oluyor, çünkü iş bulabilmek için gereken iş deneyimi, sosyal ağlar, iş arama yetileri ve mali kaynaklardan yoksunlar. Bu nedenle, işsiz kalmaya, yeterli derecede çalıştırılmamaya ve istikrarsız sözleşmelerle çalışmaya mahkûmlar. 2012 yılında, küresel düzeyde genç işsiz oranı %12,7 olarak hesaplandı

– bu oran işsiz yetişkinlerin oranından neredeyse 3 kat fazla.

İddialı politikalar gençlerin iş gücü piyasasındaki beklentilerine ulaşmaları açısından elzemdir. Bir 'iddialı politika' senaryosunda, daha az gencin iş gücü piyasasına katılması ve daha yüksek ekonomik büyüme şeklinde kendini gösterecek olan ikili etkiden ötürü 2050 yılında küresel düzeyde gençlerin işsizlik oranı %5'ten daha az olacak. Ancak önemli bölgesel farklılıklar da bulunuyor. Mevcut yaklaşımların devam etmesi durumunda, uçurum özellikle Sahra Altı Afrika'da artacak. Ancak iddialı politikalar (hızlandırılmış eğitim politikaları ve hızlandırılmış ekonomik büyüme) sayesinde, Güney Asya'da çalışan genç nüfus için arz-talep uçurumu ortadan kalkacak, Sahra Altı Afrika'da da azalacak (şekil 6). Güney Asya'da uçurum, nüfus dinamiklerini etkileyen eğitim politikaları (iş gücü piyasasına giren genç nüfusun oranını düşürecek) ve daha yüksek ekonomik büyüme

ŞEKİL 5

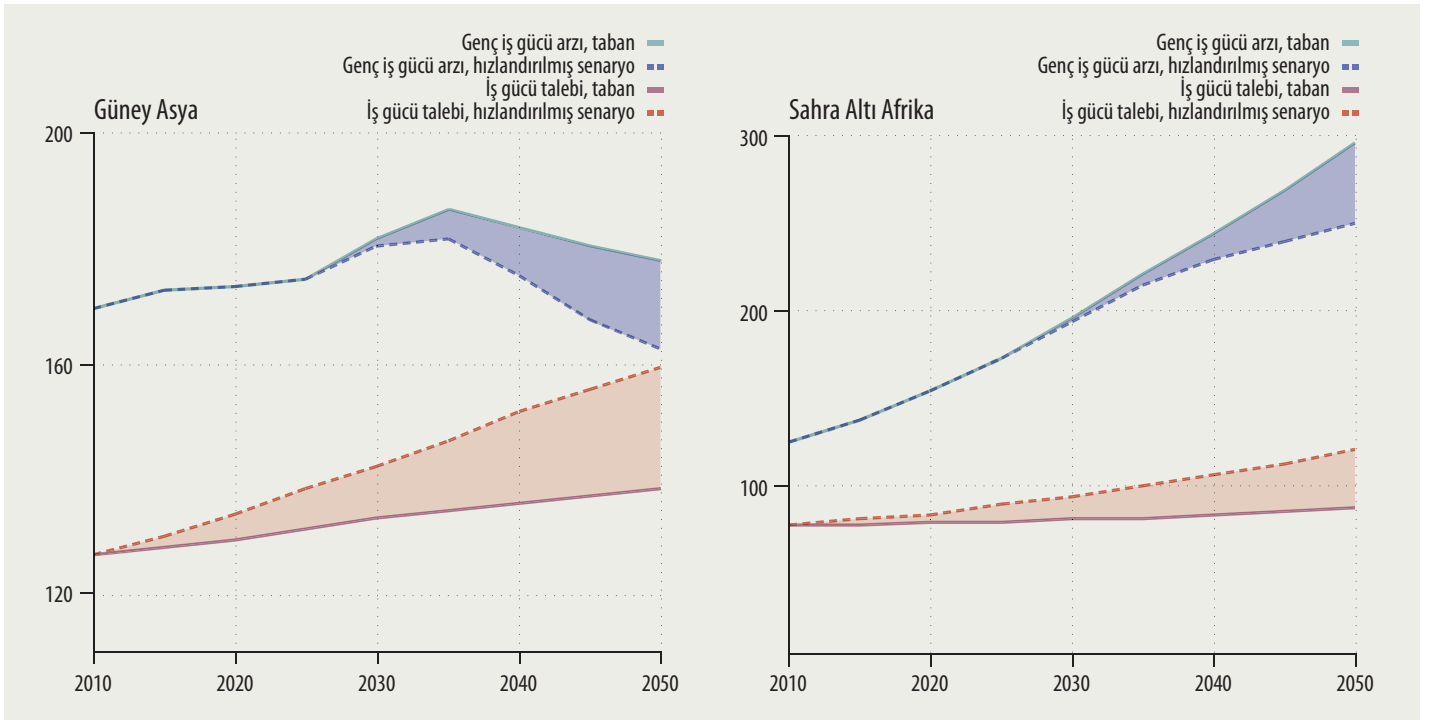
Ekvador vakasında da görüldüğü gibi, yoksul çocuklar daha 6 yaşında kelime hazinesinin oluşumu açısından dezavantajlı durumda



Kaynak: Paxson ve Schady 2007.

ŞEKİL 6

Hızlandırılmış eğitim ve hızlandırılmış ekonomik büyüme politikaları 2010-2050 yılları arasında Güney Asya'da genç çalışanlar için arz-talep uçurumunu ortadan kaldıracak, Sahra Altı Afrika'daki arz-talep uçurumunu da azaltacak



Kaynak: Lutz ve KC (2013) ve Pardee Center for International Futures (2013) verilerini temel alan İnsani Gelişme Raporu Ofisi hesaplamaları.

şeklinde görülecek çift etkiye bağlı olarak 2050 yılında kapanacak. Sahra Altı Afrika'da uçurumun kapanması için istihdamın artmasını sağlayacak ek politikalara ihtiyaç duyulacak.

Yoksulluk ve sosyal dışlanmışlık özellikle yaşlanan nüfusu etkileyen sorunlardır. Çünkü dünyadaki yaşlı nüfusun yaklaşık %80'inin emekli maaşı yok ve gelir açısından işine ve ailesine bağımlı. İnsanlar yaşlandıkça, genellikle fiziksel, zihinsel ve ekonomik açıdan daha kırılgan hâle gelirler. Yoksulluk, ileri yaşlarda daha kroniktir, çünkü genç yaşlardaki ekonomik fırsatlar ve güvenlikten yoksunluk ileri yaşta kırılganlığa neden olur. Genç yaşlarda birikerek artan dezavantajlar da yoksulluğun bir nesilden diğerine aktarılmasına neden olur.

Yapısal Kırılganlıklar

Toplumsal ve yasal kurumların, güç yapılarının, siyasi alanların veya geleneklerin ve sosyokültürel normların bir toplumda yaşayan bireylere eşit muamele etmemeleri ve bazı kişiler ve grupların haklarını kullanıp özgür seçimler yapmalarını kısıtlayacak yapısal engeller oluşturmaları yapısal kırılganlıklar doğurur. Yapısal kırılganlıklar, çoğunlukla sosyal olarak tanınmış ve yapılanmış grup üyeliğine bağlı yatay veya grup eşitsizlikleri ile ilişkilendirilen ciddi eşitsizlikler ve geniş çapta yoksullukla kendini gösterir. Yoksulların, kadınların, azınlıkların (etnik, dilsel, dini, göçmen veya cinsel), yerlilerin, kırsal ya da uzak bölgelerde yaşayanların ya da engelli insanların ve karalarla çevrili veya sınırlı doğal kaynakları olan ülkelerde yaşayanların; yetkinliklerini geliştirmeleri, seçim yapabilmeleri, şoklar sırasında destek alma ve korunma haklarını iddia edebilmeleri için bazen yasal olarak görece zorlu engelleri aşmaları gerekir.

Yapısal kırılganlıklarla mücadele edenlerin içinde buldukları güvensizlik uzun dönemler içinde gelişip süreklilik göstererek cinsiyet, etnik köken, ırk, meslek türü ve sosyal statüde kolay şekilde üstesinden gelinemeyen bölünmeler yaratmıştır. Yapısal olarak kırılgan olanlar, olmayanlar kadar yetkin olsalar da ortaya çıkan olumsuz durumların üstesinden gelmek için fazladan birtakım engellerle karşı karşıya kalabilirler. Örneğin, engelliler genellikle toplu taşıma araçlarına, devlet dairelerine ve hastaneler gibi diğer kamuya açık alanlara kolay şekilde erişim sağlayamıyorlar, bu da onların ekonomik,

toplumsal ve siyasi hayata katılımlarını ya da fiziksel bütünlüklerine yöneltilen tehditlere karşı yardım istemelerini daha zor hâle getiriyor.

Pek çok insan mücadele edebilme yetilerinin sınındığı üst üste gelen yapısal sorunlarla karşı karşıya kalıyor (örneğin; hem yoksul olup hem de azınlık grubundan olma veya engelli kadınlar). Dünyadaki yoksul nüfusun dörtte üçü, tarım işçilerinin yaygın şekilde yoksulluktan muzdarip olduğu kırsal alanlarda yaşıyorlar. Düşük üretkenlik, mevsimlik istihdam ve düşük ücret şeklinde kendini gösteren kısır döngülere yakalanıyorlar ve değişen hava koşullarına karşı da özellikle kırılgan durumdadır. Haklarından mahrum edilmiş etnik ve dini azınlıklar, ayrımcılık güden uygulamalara karşı kırılganlar, resmi adalet sistemlerine sınırlı erişimleri var ve geçmişin getirdiği baskı ve önyargılardan muzdarip oluyorlar. Yerliler, dünya nüfusunun yaklaşık %5'ini oluştururken, dünyadaki yoksul nüfusun da %15'ini oluşturuyorlar ve yerli nüfusun üçte biri de kırsal kesimlerde, aşırı yoksulluk içinde yaşıyor. Dünya çapında, 60 yaş ve üstü yaşlı nüfusun %46'sından fazlası engelli, topluma tam katılım sağlama konusunda ciddi sorunlarla karşı karşıya ve ayrımcı sosyal tavırlar nedeniyle içlerinde buldukları güçlükler artıyor.

Grup Şiddeti ve Güvensiz Yaşamlar

Çatışmanın ve kişisel güvensizlik hissinin insani gelişme üzerinde olumsuz etkileri vardır ve milyarlarca insanı belirsiz koşullarda bırakır. İnsani Gelişme Endeksi'nin en alt sıralarında bulunan pek çok ülke çatışmalarla dolu uzun dönemler atlattı ya da hâlâ silahlı şiddetle karşı karşıya bulunuyor. 1,5 milyardan fazla insan — dünya nüfusunun beşte biri — çatışmalardan etkilenen ülkelerde yaşıyor. Ayrıca son zamanlardaki siyasi istikrarsızlık da 2012 yılı sonu itibarıyla yaklaşık 45 milyon insanın çatışma veya zulüm nedeniyle yaşadığı topraklardan zorla edilmesine neden oldu. Bu, son 18 yıl içindeki en yüksek rakam ve söz konusu 45 milyonun 15 milyondan fazlası mülteci oldu. Batı ve Orta Afrika'nın bazı bölgelerinde, kanunsuzluk ve silahlı çatışma insani gelişme yönündeki ilerlemeleri tehdit etmeye devam ediyor ve bu durumun ulusal ilerleme açısından da uzun vadeli etkileri oluyor. Latin Amerika ve Karayipler'deki birtakım ülkelerde de insani

Kırılganlığa yönelik politikalar tehditlerin önlenmesi, yetkinliklerin geliştirilmesi ve insanların, özellikle de en kırılgan olanların korunması şeklinde olmalıdır.

İlkeler ve Politikalar

İnsani gelişmeyi yönetme ve eşit yaşam fırsatlarının geliştirilmesi konusunda çeşitli fikirlerden yola çıkarak, kırılganlıkların azaltılması ve dayanıklılık oluşturulmasına yönelik politikalar geliştirilmesi ve uygulanması için dört yol gösterici ilke sunuyoruz.

Evrenselliği Kucaklamak

Bütün bireyler eşit derecede değerlidir ve korunmayı ve desteklenmeyi hak eder. Bu yüzden, risklere ve tehditlere en fazla derecede maruz kalanların, çocukların ve engellilerin yaşam fırsatlarının diğerleri ile eşit olması için fazladan desteğe ihtiyaç duyabilecekleri kabul edilmelidir. İşte bu nedenle, evrensellik eşitsiz yetki ve dikkat gerektirir. Herkesin eşit biçimde düşünülmesi ve önemsenmesi demek, dezavantajlı konumda bulunanların lehine eşitsiz muamele uygulanması anlamına gelebilir.¹

İnsanı Ön Planda Tutmak

Kırılganlıkları azaltmak için; insani gelişmenin temel mesajı olan ve ilki 1990 yılında olmak üzere o zamandan bu yana her yıl yayımlanan *İnsani Gelişme Raporları*'nda vurgulanan 'insanı ön planda tutma' mesajının yenilenmesi şart. Özellikle makroekonomik politikalar olmak üzere bütün kamu politikaları çıkmaz sokaklar olarak değil, bir amaca ulaşma yolu olarak görülmeli. Politika üretkenlerin bazı basit sorular sormaları gerekiyor. Ekonomik büyüme; insanların sağlık, eğitim ve gelirden temel insan güvenliği ve kişisel özgürlüklere kadar yaşam şartlarını iyileştiriyor mu? İnsanlar daha mı kırılğan hissediyorlar? Bazı insanlar geride mi kalıyorlar? Eğer öyleyse geride kalanlar kim ve bu tür kırılğanlıklar ve eşitsizlikler en iyi hangi şekilde ele alınabilir?

Not
1. Sen 1992.

Ortak Eylem Taahhüdü

Günümüzün sorunlarını ele almak ortak eylem gerektiriyor. İnsanlar ortak olarak hareket ettiklerinde, tehditleri aşmak için bireysel yetkinliklerini ve seçimlerini bir araya getirirler ve oluşturdukları ortak dayanıklılık insani gelişme konusunda ilerleme kaydedilmesini sağlayarak ilerlemeyi daha sürdürülebilir hâle getirir. Aynı şey küresel kamu mallarını tedarik ederek sınırlararası tehditler konusundaki kırılğanlıkları azaltmak için işbirliği içinde hareket eden devletler için de söylenebilir. Etrafımızda bizi saran birçok belirsizliğe karşın, kesin olan bir şey var: Kamuya açık olma konusunda olumlu bir vizyon büyük ölçüde kamu mallarının hem ulusal hem de küresel olarak başarılı tedarikine dayanır.

Devletler ve Sosyal Kurumlar Arasında İşbirliği Kurma

Bireyler kendi başlarına gelişemezler. Bir başka deyişle, kendi başlarına faaliyette bulunamazlar. Doğduklarında, aileleri onlara yaşam desteği sağlar. Fakat, benzer şekilde, aileler de toplumdaki bağımsız faaliyette bulunamaz. Toplumsal normlar, toplumsal bütünlük ve toplumsal yetkinliklere yönelik geliştirilecek politikalar son derece elzem olduğundan hükümetlerin ve sosyal kurumların kırılğanlıkları azaltmak için uyum içinde hareket etmeleri şarttır. Piyasalar ve sistemler kırılğanlık ürettiğinde, hükümetler ve sosyal kurumlar piyasaları kırılğanlıkları sınırlandıracak biçimde yönlendirmeliler ve piyasaların kırılğanlıkları sınırlandıramaması durumunda da insanlara yardım etmelidirler.

gelişmede elde edilen ilerlemelere rağmen, pek çok insan artan cinayet ve diğer şiddet suçları nedeniyle kendisini güvende hissetmiyor.

Dayanıklılık Oluşturmak

İnsanların refah düzeyleri; sahip oldukları geniş özgürlüklerden ve karşı karşıya geldikleri doğal veya insan kaynaklı olumsuz durumlara yanıt verme ve bu durumlardan sonra toparlanma becerilerinden büyük ölçüde etkilenir. Dayanıklılık, insani gelişmenin güvence altına alınmasını ve sürdürülmesini sağlayan her türlü yaklaşımı destekler. Dayanıklılık, özünde, devletin, toplumun ve küresel kurumların insanları güçlendirme ve koruma amacıyla çalışmasını sağlamaktır. İnsani gelişme, insanları özgür biçimde hareket etmekten alıkoyan engellerin ortadan kaldırılmasını da kapsar. Dayanıklılık, dezavantajlı konumda bulunan ve dışlanmış insanların haklarının farkına

varmalarını, endişelerini açık bir şekilde dile getirmelerini, seslerini duyurmalarını ve kendi kaderlerini tayin etmede etkin aktörler olmalarını sağlamaktır. Kişinin değer verdiği hayatı yaşama ve kendine yetebilme özgürlüğüne sahip olmasıdır. Rapor, seçenekleri güçlendirmek, insan unsurunu genişletmek ve sosyal yetkinlikleri geliştirmek, bir diğer deyişle dayanıklılık oluşturmak için gereken bazı kilit politikalara, ilkelere ve önlemlere dikkat çekiyor (kutu 1). Ayrıca, insani gelişme konusunda ilerleme kaydetmenin ve bu ilerlemeyi sürdürmenin şoklar meydana geldiğinde hazır olma ve yanıt verebilme etkinliğine bağlı olduğunun altını çiziyor.

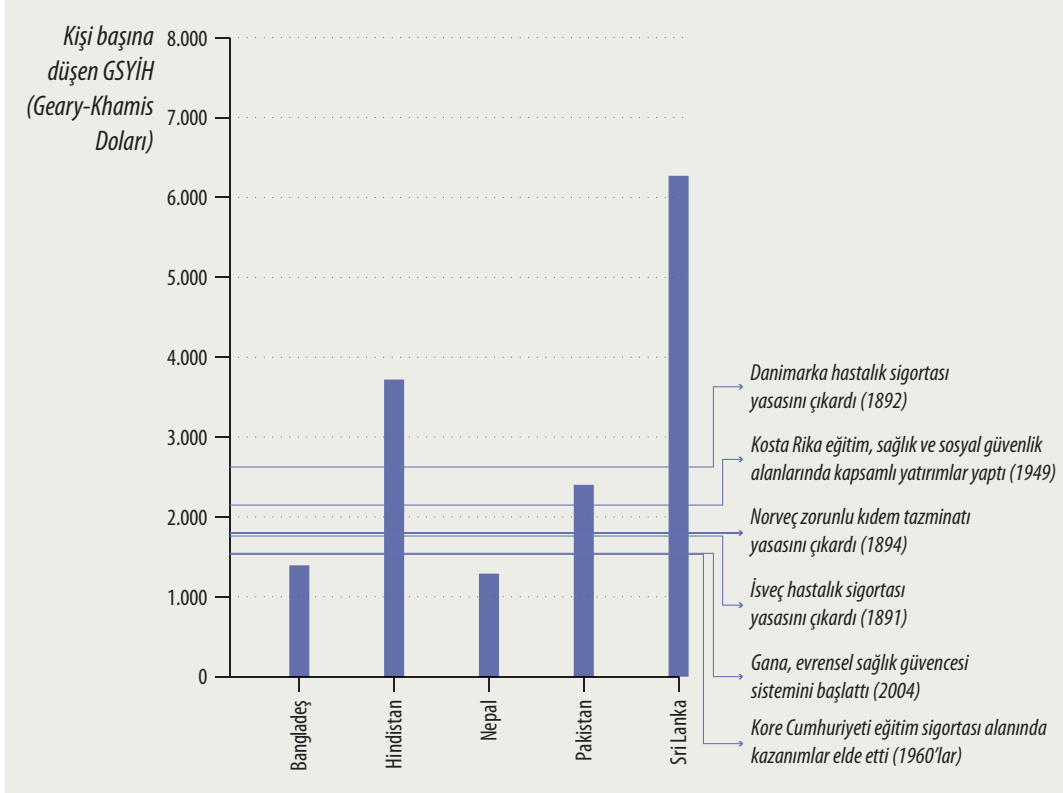
Temel Sosyal Hizmetlere Evrensel Düzeyde Erişim

Evrensellik, temel yetkinliklerin geliştirilmesi için herkese eşit erişim sağlamak ve fırsat sunmak anlamına gelir. Temel sosyal

Herkes eğitim, sağlık ve diğer temel hizmetlerden yararlanma hakkına sahip olmalıdır. Bu evrensellik ilkesini özellikle de yoksullar ve diğer kırılğan gruplar için uygulamaya koymak, dikkat ve kaynak gerektirecektir.

ŞEKİL 7

Bazı ülkeler, kişi başına düşen Gayri Safi Yurtiçi Hasıla (GSYİH) değerleri bugün Güney Asya'da bulunan pek çok ülkeden daha düşükken sosyal güvenlik ile ilgili önlemler almaya başladılar



Kaynak: Maddison'ın (2010) çalışması temel alınarak yapılan hesaplamalar.

hizmetlere — eğitim, sağlık hizmetleri, su temini, hijyen ve kamu güvenliği — evrensel düzeyde herkesin erişimini sağlamak, bütün insanların değer verdikleri yaşam standartlarına kavuşabilmeleri için güçlendirilmeleri ve insanların onurlu bir yaşamın gerektirdiği temel öğelere maddi durumlarından bağımsız şekilde erişebilmelerinden geçer. Temel sosyal hizmetlere herkes tarafından erişim kalkınmanın erken aşamalarında mümkün (şekil 7). Ayrıca son örnekler — Çin, Ruanda ve Vietnam — bu hizmetlere oldukça hızlı bir şekilde (10 yıldan daha kısa bir sürede) evrensel erişim sağlanabileceğini gösteriyor.

Temel sosyal hizmetlere herkesin erişiminin sağlanması toplumsal yetkinlikleri artırabilir ve yapısal kırılmalıkları azaltabilir. Bu da fırsatları ve sonuçları eşitlemek için oldukça önemli bir güç. Örneğin, devlet okullarında herkes için sağlanacak yüksek kalitede eğitim, zengin ve yoksul ailelerden gelen çocuklar arasındaki eğitim uçurumlarını kapatabilir. Eğitim gibi

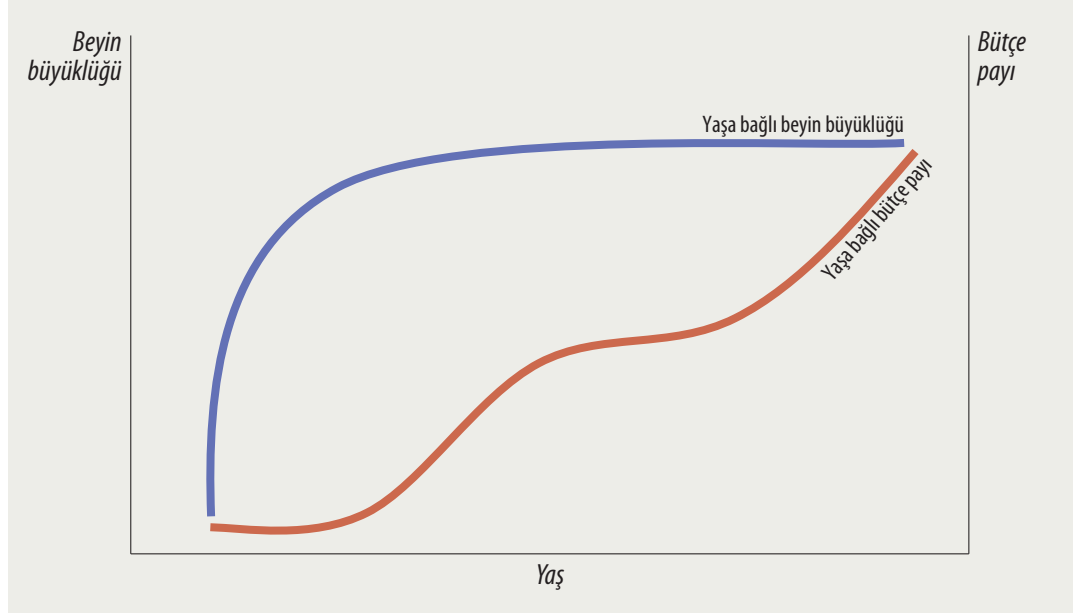
yetkinliklerin aileler içinde nesilden nesile aktarılması da uzun vadede sağlanacak yararları kalıcı hâle getirebilir. Evrensel politikalar, hizmeti alanlar için toplumsal birer hafta, sağlanan hizmetlerin kalitesindeki farklılıklar ve aynı zamanda hizmetlerin kırılğan olarak nitelendirilen kişilere ulaşmasında başarısızlıklar anlamına gelebilecek hedef belirleme yaklaşımının dezavantajlarından kaçınılmasını sağlayarak, sosyal dayanışmayı ilerletir.

Genellikle rastlanan bir yanlış anlaşılma da sosyal güvenlik hizmetlerine ve temel sosyal hizmetlere yalnızca zengin ülkelerin kaynak ayırabildikleridir. Raporda da üzerinde durulduğu gibi, eldeki veriler tam tersini işaret ediyor. Şiddetli çatışma ve kargaşa içinde bulunan toplumlar hariç, birçok toplumun temel hizmetlere ve sosyal güvenliğe erişimi olabilir ve zaten vardır. Ayrıca bu toplumlar GSYİH'in ufak bir yüzdesiyle yapılacak bir yatırımın başlangıçtaki giderleri rahatlıkla karşılayabileceğini de görmüşlerdir.

Güçlü, evrensel sosyal koruma yalnızca bireysel dayanıklılığı geliştirmekle kalmaz, aynı zamanda bir bütün olarak ekonominin dayanıklılığını da artırır.

ŞEKİL 8

Sağlık, eğitim ve refah alanlarındaki yaşam döngüsü boyunca artan harcamaların yaşamın son derece kritik ilk yıllarında yetkinlik gelişimine katkısı yok



Kaynak: Karoly ve diğerleri, 1997.

Yaşam Döngüsü Kırılganlıklarını Ele Almak

İnsanlar, yaşam döngülerinin farklı noktalarında değişen oranlarda güvensizlikler ve farklı türlerde kırılganlıklar yaşıyorlar. Bu hassas dönemler, erken çocukluk dönemini ve gençlik döneminden erişkinliğe erişkinlikten yaşlılığa geçiş dönemlerini kapsıyor. Zamanında müdahalede bulunmak son derece elzem, çünkü yetkinliklerin gelişimi doğru zamanda desteklenmezse, yaşamın daha sonraki dönemlerinde eksiklikleri kapatmaya çalışmak oldukça zor oluyor. Erken çocukluk gelişimi, evrenselliğin yaşam döngüsü boyunca kişinin becerilerine yatırım yapılmasına nasıl katkıda bulunduğunu gözler önüne seriyor.

Ancak erken çocukluk gelişimi için genellikle kaynaklar daha az ve kişi başına düşen sosyal harcamalar da yaşla birlikte artıyor. Sağlık, eğitim ve refah alanlarındaki yaşam boyunca artan harcamaların yaşamın son derece kritik ilk yılları boyunca yetkinlik gelişimine katkısı yok (şekil 8).

Tam istihdam, toplumlar için kalkınmanın her aşamasında bir politika hedefi olmalıdır.

Sosyal Güvenliği Güçlendirmek

İşsizlik sigortasını, emeklilik programlarını ve iş gücü piyasası düzenlemelerini kapsayan sosyal güvenlik, bireylerin yaşamı boyunca özellikle de hassas dönemlerde yaşanabilecek risklere ve güçlüklerle karşı sigorta sağlar. Sosyal güvenlik programları, fazladan ve öngörülebilir bir destek sağlayarak hane halklarını mal varlıklarını satmaktan, çocuklarını okuldan almaktan, gerekli sağlık hizmetlerine erişimlerini ertelemekten alıkoymaya ve uzun vadeli refahlarına zararlı olacak her türlü faktörün devre dışı kalmasına yardımcı olur. Dahası, sosyal güvenlik programlarının yönetimi için kullanılan dağıtım şebekeleri ve mekanizmaları da doğal afetler ve kuraklıklar gibi kriz durumlarında kısa vadeli acil durum müdahaleleri ve yardımı sağlamada kullanılabilir.

Pek çok sosyal güvenlik programının olumlu yan katkıları da vardır. İşsizlik sigortası, işsizleri zorlayarak karşılına çıkan ilk iş fırsatını değerlendirmelerinden önce becerilerine daha uygun işleri seçmelerine olanak sağlayarak iş gücü piyasalarının işlemlerini sağlar. Hanelere sağlanan gelir desteği, insanların hane üyelerinin iş bulmak amacıyla göç etmelerine olanak

sağlamayı da kapsayan daha iyi fırsatlara ulaşma çabaları için kaynak sağlayarak iş gücü piyasasına katılımı teşvik ettiğini gösterdi. Bazı kişiler bu tür bir katkının işe geri dönme yönündeki teşviki azaltabileceğini ileri sürdü. Aslında her şey uygulanan politikanın tasarımına dayanıyor. Ancak, iş gücü piyasası düzenlemelerinin net fayda sağladıklarına ve eşitsizliği azaltabileceklerine dair net kanıtlar var.

Kalkınmanın erken aşamalarında sosyal güvenlik mümkün ve beraberinde harcamaları teşvik etmek ve yoksulluğu azaltmak gibi yararlar da sağlıyor. Sosyal güvenlik, harcanabilir gelirdeki dalgalanmaları azaltarak randımandaki belirsizlikleri dengeliyor. Güçlü evrensel sosyal güvenlik politikaları, yalnızca bireysel dayanıklılığı artırmakla kalmıyor, aynı zamanda ekonominin dayanıklılığını genel anlamda güçlendiriyor.

Tam İstihdamı Sağlamak

Tam istihdam hedefi, 1950'li ve 1960'lı yıllarda uygulanan makroekonomik politikaların olmazsa olmazıydı. Fakat bu hedef, 1973 ve 1979 yıllarında yaşanan petrol krizlerinin ardından gelen denge sağlama döneminde küresel gündemden silindi. Şimdi bu hedefe yeniden sıkı sıkıya bağlanma zamanı, çünkü ancak bu sayede ilerleme güçlü ve kolaylıkla sürdürülebilir hâle gelir. Tam istihdam, yalnızca evrensellik ilkesinin iş gücü piyasasına dâhil edilmesini sağlamakla kalmaz, aynı zamanda sosyal hizmetlerin karşılanmasını da destekler. Yüksek istihdam, sosyal hizmetlere herkesin erişimini sağlamayı finanse etmek için yeterli vergi geliri elde edilmesine yardımcı olduğundan, aslında tam istihdam, Nordik Model'in sürdürülmesi için de önemliydi.

Tam istihdam sağladığı toplumsal faydalardan ötürü de istenen bir hedef. İşsizlik, verim konusunda kalıcı kayba ve mesleki beceriler ve üretkenlik açısından da düşüşe yol açan yüksek ekonomik ve sosyal maliyetler doğurur. Üretimin ve beraberinde getirdiği vergi gelirinin kaybı, işsizlik sigortasını desteklemek için daha yüksek kamu harcaması gerektirebilir. Uzun vadeli işsizlik, aynı zamanda, sağlık (fiziksel ve zihinsel) ve yaşam kalitesi (çocukların eğitimi de dâhil) açısından da ciddi bir tehdit oluşturuyor. Üstelik işsizliğin, suç, cinayet, şiddet, uyuşturucu kullanımı ve diğer toplumsal sorunlarla da

ilgili olma eğilimi var. Bu yüzden, bir işe sahip olmanın sosyal faydaları kişisel faydaların — kazanılan ücret — ötesinde.

İstihdam, toplumsal istikrarı ve bütünlüğü teşvik eder ve insana yakışır işler kişilerin şokları ve belirsizliği yönetme yetilerini güçlendirir. Geçim kaynağı olarak iş, insan unsurunu güçlendirir ve aileler ve toplumlar için daha büyük bir değere sahiptir. Güvenli istihdamın yüksek psikolojik değeri de vardır.

Bu nedenle, orta ve uzun vadede istihdama bağlı kırılmalıkları azaltmak için yapısal dönüşümü destekleyen, kayıtlı istihdamı artıran ve çalışma koşullarını düzenleyen politikalara ihtiyaç var. Ancak bu politikalar, kısa vadede iş gücünün çoğunluğunun kırılmalıklarını ele almada yetersiz kalacak. Bu tür politikalar, kısa vadede geleneksel ve kayıt dışı faaliyetler göstermeye devam edecek olan iş gücünün çoğunluğunun kırılmalıklarını gidermeye çalışmak ve geçim kaynaklarını güvence altına almak için de elzemdir.

Sektörler arası bu kaymayı sağlamak ve geniş çapta verimli istihdam ortamı yaratmak için, altyapıya daha çok kamu yatırımı yapılmasını, insani yetkinliklerin geliştirilmesini, ticaret özellikle de ihracat konusunda stratejik politikaların ve yeniliğin teşvik edilmesini içeren daha etkin ekonomik kalkınma stratejilerinin geliştirilmesi gerekiyor.

Duyarlı Kurumlar ve Bütünleşmiş Toplumlar

İnsani dayanıklılık oluşturmak için duyarlı kurumlara ihtiyaç vardır. Özellikle yoksul ve kırılma durumunda olanlara yeterli düzeyde istihdam, sağlık hizmetleri ve eğitim fırsatları sağlamak için yeterli politikalar ve kaynaklar gerekiyor. Bilhassa, gruplar arasındaki eşitsizliğin (yatay eşitsizlik) farkında olan ve bu eşitsizlikleri azaltmak için harekete geçen devletlerin evrensellik ilkesini uygulamaları, toplumsal bütünlüğü sağlamaları ve krizleri önlemeleri, kriz sonrası da toparlanabilmeleri şarttır.

Sürekli kırılmalıkların kökenleri tarihsel dışlanmışlıklara dayanır. Örneğin, ataerkil toplumdaki kadınlar, Güney Afrika ve Amerika Birleşik Devletleri'ndeki siyahlar ve Hindistan'daki Dalitler süregelen kültürel uygulamalar ve toplumsal normlar nedeniyle ayrımcılık ve dışlanmayla karşı karşıya kalıyor.

Krizlerin etkileri, krizler meydana geldiklerinde, hazırlıklı olma ve kriz sonrası iyileştirme yönündeki çabalarla azaltılabilir, böylece toplumlar da daha dayanıklı hâle gelir.

Duyarlı ve hesap verebilir devlet kurumları, adalet anlayışının toplumsal memnuniyetsizliği körükleyen kırılmalık ve dışlanmaya baskın gelmesi açısından kritik önemdedir. Sivil katılım ve kolektif hareketlilik de devletlerin kırılmalık olanların çıkarlarını ve haklarını tanımalarını garanti altına almak için olmazsa olmazdır.

Devletler, birtakım farklı müdahale politikalarıyla yatay eşitsizliği azaltmak için müdahalede bulunabilirler. Olumluyucu eylem gibi doğrudan müdahaleler, geçmişten bu yana süregelen adaletsizlikleri ele alma konusunda hemen etki gösterebilir, ancak uzun süreli etkisi belirsizdir. Ayrıca süregelen eşitsizliğin arkasındaki yapısal etmenleri her zaman ortadan kaldıramaz. Kısa vadede etkili olacak ve uzun vadede özellikle kırılmalık gruplar için sosyal hizmetler, istihdam ve sosyal güvenliğe sürdürülebilir erişim sağlayacak politikalara ihtiyaç var. Bu politikalar, önleyici yasalar gibi resmi teşvikleri ve yaptırımları kapsayabilir. Örneğin, hakları temel alan yasalar, kurumlar zor durumda bıraktığında yasal başvuru ve kamu denetimi haklarını kullanan kırılmalık gruplar için kayda değer ilerlemeler sağlayabilir.

Hoşgörü yaratmak ve toplumsal bütünlüğü ilerletmek için normların değiştirilmesi, dayanıklı toplumlar yaratmak açısından elzem ve bir o kadar da göz ardı edilen etmenlerdir. Toplumsal bütünleşmeyi daha iyi sağlayan toplumlar, insanları zorluklardan koruma konusunda da daha iyidir ve evrensellik ilkesine dayalı politikaları da daha çok uygular. Toplumsal bütünleşmenin eksikliği, özellikle doğal zenginliklerden sağlanan kaynaklara ve faydalara eşitsiz erişim ve hızlı sosyal veya ekonomik değişimlerle ya da ekonomik ve iklimsel şokların etkileriyle başa çıkma konusundaki yetersizlik durumlarında çatışmaya ve şiddete yol açar. Özünde, eşitlik, kapsayıcılık ve adalet hedeflerine uymak sosyal kurumları ve buna bağlı olarak toplumsal bütünleşmeyi de kuvvetlendirir.

Krizlere Karşı Hazırlıklı Olmaya ve Kriz Sonrası İyileştirmeye Yönelik Kapasite Geliştirmek

Doğal afetler yoksulluk, eşitsizlik, çevrenin bozulması ve zayıf yönetim gibi kırılmalıkların ortaya çıkmasına neden olur ve bu tür kırılmalıkları körükler. Afetlere karşı yeterince

hazırlık yapmamış, ortaya çıkabilecek risklerden habersiz ve bu riskleri ortadan kaldırmaya yönelik asgari düzeyde kapasiteye sahip ülkeler ve toplumlar afetlerin etkilerinden çok daha ciddi biçimde muzdarip olurlar. Bu nedenle, ulusal ve bölgesel erken uyarı sistemlerini güçlendirmek için daha fazla çaba sarf edilmesi gereklidir. Doğal tehlikeler çoğunlukla pek çok ülkeyi eş zamanlı olarak etkilediğinden, erken uyarı konusunda bölgesel işbirliği oldukça etkili olabilir. Erken uyarı, afet riskini azaltma konusunda kilit bir unsurdur: Hayat kurtarır ve afetlerden kaynaklanan ekonomik ve maddi kayıpları azaltır.

Bir ülke afete karşı ne kadar iyi hazırlanmış olursa olsun ve politika altyapısı ne kadar iyi olursa olsun, şokların genellikle kaçınılmaz ve oldukça yıkıcı sonuçları vardır. O hâlde temel amaç, sürekli artacak nitelikte sosyal, maddi ve kurumsal dayanıklılığı yeniden sağlamaktır. Aşırı hava olaylarına verilen karşılıklar, zayıf devlet kurumları ve çatışmalar nedeniyle daha zorlaşır. Oysa bir ülkenin dayanıklılığı, afetlerden hızlı ve en az zararı alarak kurtulma kapasitesine de dayanır. Bu, afetlerin ani etkilerini yönetmenin yanı sıra sosyoekonomik sonuçlarından kaçınmak için belirli önlemler alarak bu önlemleri uygulamayı da zorunlu kılar. Şoklara karşı hazırlıksız olan toplumlar, zararlara ve kayıplara daha çok ve daha uzun süre maruz kalır.

Toplumsal bütünleşmeyi sağlamaya yönelik çabalar, bağlama ve ulusal koşullara göre değişiklik gösterse de bazı ortak unsurların varlığından söz edilebilir. Dışlama ve ötekileştirmeyle mücadele eden, bir aidiyet hissi yaratan, güven aşılayan ve yukarı doğru devinim için olanak sağlayan politikalar ve kurumlar, çatışma potansiyelini azaltabilir. Toplum bilincini ve bilgiye erişimi artırmak huzur ve daha barışçıl bir siyaset için halk desteği yaratabilir. Devreye güvenilir arabulucu ve uzlaştırıcılar sokmak; çatışan ve kutuplaşan gruplar arasında güven oluşturmak ve seçimlerin yürütülmesinden yeni bir anayasayı oluşturan unsurlara kadar ulusal konularda fikir birliği sağlamak açısından yararlı olabilir. İstihdama ve geçim kaynaklarına yatırımda bulunmak toplumların ve bireylerin kısa vadede krizleri atlattıklarına ve gelecekte meydana gelebilecek krizlere karşı dayanıklılığı artırmaya yardımcı olabilir.

Kırılmalıklar, etkisi ve kökeni bakımından giderek daha küresel hâle geliyor ve ortak eylem ve daha iyi bir uluslararası yönetim gerektiriyor.

Küresel Yönetişim Konusunda Dört Önemli Gündem

Hyogo Çerçeve Eylem Planı

2005 yılında 168 ülke tarafından kabul edilen Hyogo Çerçeve Eylem Planı (HFA) küresel afet riskini 2015 yılına kadar azaltmayı hedefliyor.¹ Plan; yerel ve ulusal kurumların kapasitelerini geliştirmeyi, erken uyarı sistemlerini desteklemeyi, güvenlik ve dayanıklılık kültürünü desteklemeyi, kırılganlığa neden olan etkenleri azaltmayı ve afete karşı hazırlıklı olma ve afet yönetimi becerilerini güçlendirmeyi hedefleyen kapsamlı bir görevler ve eylemler dizisi sunuyor.

Çerçeve, ulusal, bölgesel ve uluslararası gündemlerde afet riskini azaltmaya yönelik ortak eylem konusunda öncülük etti. Ancak yapılması gereken daha pek çok şey var ve sağlanan ilerlemeler tüm ülkelerde ve eylem alanlarında aynı şekilde olmadı. Geriye kalan zorluklar da pek çok tehlikenin bulunduğu çevrelerde sinyaller geliştirip bunları kullanmayı, erken uyarı sistemleri kurmayı, devletlerin afet riskini azaltarak sürdürülebilir kalkınma politikaları geliştirme kapasitelerini artırmayı ve ulusal ve uluslararası düzeylerde planlamayı kapsıyor.

Dünya İnsani Yardım Zirvesi

2016 yılında yapılması planlanan Dünya İnsani Yardım Zirvesi'nin hedefi insani yardımın daha küresel, etkin ve kapsayıcı, aynı zamanda hızla değişmekte olan dünyanın ihtiyaçlarını daha çok temsil eder nitelikte olmasını sağlamaktır.² Zirve, uluslararası insani örgütleri kırılganlığın azaltılması ve risk yönetimi konuları çevresinde koordine etmek için bir fırsat olacak.

Artan sayıda karmaşık acil insani duruma yanıt vermek insani riskleri azaltmaya ve yönetmeye yönelik yaklaşımları tespit etmek ve yönetmekle başlayacak. Zirve, programların planlanması, finanse edilmesi ve programlara öncelik verilmesine dair beşeri ve kalkınmayla ilgili aktörlerin nasıl daha sistematik ve birleştirici bir yaklaşım benimseyebileceklerini ve atılan adımların ekonomik, sosyal ve çevresel alanlarda nasıl koordine edilebileceğini değerlendirmek için bir fırsat olacak. Aynı zamanda etkilenmiş ülkeler, donörler ve uluslararası örgütlerin bir arada beşeri ve kalkınma stratejileri belirleme konusunda işbirliği yapmalarını teşvik edecektir.

İklim Değişikliği — 2 Derece Sınırı

2009 Kopenhag Mutabakatı ve 2010 Cancun Anlaşmaları'nda Birleşmiş Milletler İklim Değişikliği Çerçeve Sözleşmesi'ne taraf olan 195 ülke, küresel sıcaklıktaki ortalama artışın sanayileşme öncesi seviyelere göre 2 santigrat derece seviyesinin üzerine çıkarılmaması konusunda anlaştı.³ Bu taahhüt, 2 derece seviyesindeki artışın dünyanın son derece tehlikeli, yıkıcı etkileri sınırlandırmak için kabul edebileceği en yüksek seviye olduğu konusunda genel bir bilimsel fikir birliğine dayanıyor.

Uluslararası toplumun verdiği vaatler ve taahhütler bu hedefe ulaşmak için yeterli değil. Hükümetlerarası İklim Değişikliği Paketi'nin (IPCC) tahminlerine göre, küresel sıcaklık artışı 21. yüzyılın sonuna gelindiğinde 1,5 derece artmış olacak ve salımları azaltmak için gerekli önlemler alınmazsa rahatlıkla 2 santigrat derece sınırının üzerine çıkacak.⁴ Bu hedefe ulaşmak hâlâ teknik ve ekonomik açıdan mümkün, fakat şu anki salımlarla 2020'de dünyanın 2 derecenin altı hedefine ulaşması için gereken salım seviyeleri arasındaki uçurumu kapatmak için siyasi açıdan iddialı olunması gerekiyor.

2015 Sonrası Kalkınma Gündemi ve Sürdürülebilir Kalkınma Hedefleri

2015 sonrası kalkınma gündemi ve sürdürülebilir kalkınma hedeflerine kısa bir süre kalmışken, uluslararası toplum kırılganlığın azaltılmasını uluslararası kalkınma çerçevelerinin bir önceliği hâline getirmek için benzersiz fırsata sahip. Binyıl Kalkınma Hedefleri yoksulluğun azaltılmasına ve pek çok kişinin yaşamalarının daha iyi hâle gelmesine yardımcı oldu. Öte yandan, şoklar azaltılmadığı ve insanların şoklarla başa çıkma kapasiteleri geliştirilmediği sürece ilerleme garanti altına alınamaz. Benzer şekilde, yoksulluğun sifıra indirilmesi yönündeki çağrı, yoksulluğun o noktada tutulması şeklinde genişletilmeli ve diğer alanlarda da ilerleme kaydedilmesi sağlanmalıdır. Özellikle doğal afetlere, iklim değişikliğine ve mali sıkıntılara karşı kırılgan olanların güçlendirilmesi ve korunması şarttır. İlerlemenin dayanıklı ve sürdürülebilir olmasını sağlamanın tek yolu, kırılganlığın azaltılmasını gelecekteki kalkınma gündemlerinin en önemli maddesi hâline getirmektir.

Notlar

1. UNISDR 2005. 2. UNOCHA 2014. 3. UNFCCC 2009, 2011. 4. IPCC 2013.

İlerlemeyi Derinleştirmek ve Ortak Eylem

Küreselleşme ülkeleri bir araya getirdi ve yeni fırsatlar sundu. Ancak olumsuz olayların çok daha hızlı bir biçimde yayılması riskini de artırdı. Son zamanlarda yaşanan olaylar, gıda güvenliğinden enerjiye erişime, mali düzenlemelerden iklim değişikliğine farklı temalarda küreselleşmenin nasıl yönetildiği konusunda ülkeler arasında büyük uçurumlar olduğunu gösterdi. Sınırları aşan bu zorluklar, küresel yönetim yapılarının şokları önleme ya da en aza indirme konusundaki yetersizliğiyle önümüzdeki on yıllarda devam edecek gibi

görünüyor. Politika yapıcılar ve liderler bu değişikliklerin hızı ve boyutu karşısında kendilerini hazırlıksız hissedebilir.

Küresel Bir Toplumsal Sözleşmenin Öğeleri

Ulusal düzeyde yetkinliklerin genişletilmesi ve seçeneklerin korunması mümkündür, fakat küresel taahhütlerde bulunulduğunda ve küresel destek verildiğinde ulusal önlemler çok daha kolay alınır. 2015 sonrası kalkınma gündemi ve sürdürülebilir kalkınma hedeflerinin geliştirilmesi uluslararası toplum ve üye ülkelerin evrensel kamu hizmetlerini, ulusal sosyal

Kırılganlık Konusunda Daha Geniş Bir Bakış Açısı ile Düşünmek

Birleşmiş Milletler uzun süredir insan güvenliğine bütün boyutlarıyla birlikte vurguda bulunuyor. Ben Dünya Bankası'nda baş ekonomistken, en büyük sıkıntıların ne olduğunu saptamak için dünyanın her yerinden binlerce yoksul insan ile ilgili araştırma yaptık ve listenin en üstünde (gelir azlığı ve hayatlarını etkileyen konularda söz sahibi olamama gibi belirli sıkıntıların yanı sıra) güvensizlik, bir başka deyişle kırılganlık yer aldı.

Kırılganlık, en basit şekliyle, yaşam standartlarında bariz bir düşüşe maruz kalma olarak tanımlanır. Bu süre uzadığında ve yaşam standartları kritik eşik noktalarının altına düşüp yoksunluk noktasına ulaştığında kırılganlık ciddi bir endişe konusu hâline gelir.

Ekonomistlerin Gayri Safi Yurt İçi Hasıla (GSYİH) konusundaki geleneksel, tek amaçlı tavrı onların kırılganlıkla ilgili gerçekleri göz ardı etmelerine neden oldu. Bireyler ise riskten kaçınmaya çalışıyorlar. Kırılgan olduklarının farkına varmaları bir şokun sonuçlarıyla karşı karşıya kalmalarından bile önce büyük refah kayıplarına uğramalarına yol açtı. Metrik sistemlerimizin güvenliğinin kişi ve toplumsal refah açısından önemini yeterince kavrama yönündeki başarısızlığı Ekonomik Performans ve Toplumsal İlerleme Ölçüm Komisyonu (CMEPSP) tarafından GSYİH'in en çok eleştirilen alanı oldu.

Eğer kırılganlığı azaltmaya yönelik politikalar geliştireceksek, kırılganlığa neyin neden olduğu konusuna geniş bir bakış açısıyla yaklaşmalıyız. Bireyler ve toplumlar, ekonomistlerin "şoklar" olarak adlandırdıkları, yaşam

standartlarında bariz düşüşlere neden olma potansiyeli gösteren olumsuz etkilere kaçınılmaz olarak maruz kalıyor. Şoklar ne kadar büyük olursa, etkileri ve süreleri de o denli fazla ve yarattıkları kırılganlık da aynı şekilde büyük olur. Ancak bireyler ve toplumlar şoklarla başa çıkabilmek için mekanizmalar geliştirir. Bazı toplumlar ve ekonomiler şoklarla başa çıkma kapasitelerini geliştirmede diğerlerine oranla daha fazla gelişme kaydetmiştir. En büyük kırılganlıklar, büyük şoklara maruz kalmış ve nüfuslarının büyük bir bölümünü bu şoklarla başa çıkma konusunda yeterli mekanizmalardan mahrum bırakan toplumlarda meydana gelir.

Bahsi geçen pek çok faktörün yanında olumsuz etkilere sahip ve kırılganlığa en çok katkıda bulunan faktörlerden biri de eşitsizliktir. Eşitsizlik, kırılganlığa pek çok farklı biçimde neden olur. Eşitsizlik, ekonomideki büyük dalgalanmaların sıklığını artırarak istikrarsızlığa yol açar. Eşitsizlikte aşırı nüfusun geniş kesimlerinin yoksulluk içinde olması ve şoklar meydana geldiğinde onlarla başa çıkma konusunda daha az beceriye sahip olması anlamına gelir. Ekonomik eşitsizlikte aşırılık ise kaçınılmaz olarak siyasi eşitsizliğe yol açar ve bu durumda da hükümetler en kırılgan durumda bulunanları büyük şokların etkilerinden koruyacak sosyal güvenlik sistemlerini geliştirme kapasitesine sahip değildiler. Eşitsizliği yalnızca ahlaki bir konu olarak değil, aynı zamanda insani gelişme ile yakından ilgili temel ekonomik bir kaygı olarak düşünmeliyiz.

(Kısaltılmış versiyon)

koruma zeminlerini ve tam istihdamı küresel toplumun temel hedefleri olarak benimsemeleri için bir fırsattır. Bu hedeflere yönelik küresel taahhütlerde bulunmak devletlere, istihdam yaratmak ve belirli durumlarda en iyi şekilde işleyecek sosyal hizmetleri ve sosyal güvenliği sağlamak konularında yaklaşım geliştirebilmeleri için ulusal düzeyde politika alanı yaratacaktır. Fakat küresel anlaşmalar da gereklidir, çünkü bu tür anlaşmalar eylem ve taahhüdü teşvik eder, mali ve diğer türlerde destek sağlar.

Küresel Yönetişimi İlerletmek

Günümüzde, iklim değişikliğinden çatışmalara, ekonomik krizlere ve toplumsal huzursuzluğa kadar pek çok zorluk bir araya gelerek durumun ciddiyetine daha çok dikkat çekiyor. Belirli türlerdeki bazı tehditleri azaltmak için özel politikalar gerekmektedir, fakat mali istikrarsızlık, dengesiz ticaret rejimleri ya da iklim değişikliği gibi sorunlar konusunda ilerleme kaydedilmesinden önce yönetim yapılarında birinci dereceden değişiklikler yapılması gerekebilir (kutu 2).

Belirli türlerde şokları azaltmak için politika değişikliklerine de ihtiyaç vardır. Küresel

tehditler listesi uzundur ve önerilerimiz hiçbir şekilde zahmetli değildir, ancak kurumların yeniden küresel kamu mallarına yönelmesiyle mali ve ticari sistemlerin ayarlanabilir nitelikte olacağını ve çevresel tehditlerin azaltılabileceğini biliyoruz. Öneriler; likiditeye erişim sağlayacak, sermaye akımlarından ötürü oluşan istikrarsızlığı azaltacak ve aynı zamanda finansal bulaşmayı en aza indireyecek mali mekanizmaları ve kurumları da kapsıyor. Tarım ve hizmet sektörlerindeki ticareti yönlendiren kuralların diğer alanlardaki ulusal politika alanını daraltan ikili ticaret anlaşmalarına ve ticaretle ilgisi olmayan koşulların kapsanmasına yönelik eğilimlere dayalı bir değerlendirmesi de öneriler arasında mevcut. İklim değişikliği küresel kalkınma gündemine yönelik en kritik tehditlerden biridir. Küresel bir kamu malı olan iklim dengesinin korunmasına yeterince özen gösterilmemesi ve aşırı hava olayları ve gıda krizleri ile ilgili kırılganlıkların baş göstermesi dünyanın farklı bölgelerinde tekrarlayan bir tehdit olarak ortaya çıkmaktadır. Bu alanlarda acil şekilde eyleme geçilmesi şarttır. Yerel düzeyde umut veren eylemler vardır, ancak kapsamlı bir yaklaşım için çok taraflı eylem olmazsa olmazdır.

Daha Güvenli Bir Dünya İçin Ortak Eylem

Uluslararası tehditlere karşı kırılganlığı azaltmak, ister şokları azaltmak için yönetim yapılarını daha iyi seçmek isterse insanları bu tehditlerle başa çıkabilecek hâle getirmek için girişimlerde bulunmak yoluyla olsun, devletler ve uluslararası örgütler arasında daha büyük bir liderlik ve işbirliği gerektirir. Aynı zamanda, önceliklerin belirlendiği, dış etkilerin azaltıldığı ve sivil toplum ve özel sektörle daha sistematik bir bağın kurulduğu daha uyumlu bir yaklaşım gerektirir.

Koordinasyon, işbirliği ve liderlik konularında eksiklik, küresel tehditleri ele almaya ve kırılganlıkları azaltmaya yönelik ilerlemeleri sektöre uğratar. Henüz küresel yönetim işbirliğindeki duraksamayı gidermeye yönelik öneriler sunulmamış olsa da dünya son 10 yıl içinde çarpıcı bir biçimde değişti. Küresel tehditler hiç olmadığı kadar zorlayıcı ve küresel jeopolitik ortam da farklı. 2013 *İnsani Gelişme Raporu*'nun da gösterdiği üzere Güney'in yükselişi küresel yönetimi daha iyi temsil eden ve daha etkin hâle getirmek için bir fırsat sunuyor. Ancak bu uluslararası işbirliği ve liderlik için yeni bir kararlılık gerektirecek.

Farklı kurumların ticaret, iklim, finans ve göç gibi konular üzerinde yoğunlaşmalarıyla küresel yönetim, farklı temalarda organize olma eğilimi gösteriyor. Bu da küresel zorluklar konusunda sistematik bir bakış açısı geliştirmeyi ve devletlerin ve uluslararası kurumların eylemlerindeki çelişkileri tanımlamayı oldukça güç hâle getiriyor. Küresel işbirliğinin etkin olması ve en kritik alanlara yönlendirilmesi için yönetimin çok sayıda ve bazen üst üste gelen yapısal konuları tam ve detaylı bir biçimde değerlendirmesi gerekiyor. Bu değerlendirmeler, küresel konular hakkında objektif, sistematik bir bakış açısı geliştirebilen ve yönetim kurullarına önerilerde bulunacak bağımsız uzmanlardan oluşan, siyasi olmayan bir organ tarafından en iyi şekilde yapılabilir.

Yönetim vatandaşların doğrudan dâhil olmasını sağlar. Kamuyla yakın ilişkilerde, hükümetler insanların kırılganlıkları konusunda doğru bilgiler elde edebilirler, müdahalelerin etkilerini izleyebilirler. Bu tür düzenlemeler, etkin devlet müdahaleleri ve kamusal kaynaklarla sonuçlanır. İnsanlar özgürlüğe, güvenliğe, yetkinliğe sahipse ve karar verme süreçlerini

etkileme konusunda söz sahibiyse, ancak o zaman etkin düzenlemeler yapılabilir. İnsanların aynı zamanda ortak eylem yoluyla istenen sonuçları elde etme konusundaki güçlerine güvenmeleri gerekir.

* * *

Sıklıkla tekrarlanan daha kapsayıcı, daha sürdürülebilir ve daha dayanıklı bir küresel büyüme ve kalkınma hedefi, küresel kamu alanı ile ilgili olumlu bir vizyonu ve 'istediğimiz dünya' başlığı altında doğal ve insan yapımı kamu mallarının başarılı bir şekilde tedarik edilmesini gerektirir. Piyasalar, önemli olsalar da kendi başlarına yeterli toplumsal ve çevresel korumayı sağlayamazlar. Devletler, tek tek ve ortaklaşa olarak ulusal politikaların uyumlaştırılması ve uluslararası ortak eylem yoluyla işbirliği için gereken daha güçlü ve öne çıkan isteği yeniden göstermelidirler. Hükümetlerin, halklarına koruma ve istihdam sağlamak için daha geniş bir politika alanı yaratmaları gerekir. Sivil toplum, siyasi iradeyi sağlayabilir, ancak bu yalnızca vatandaşların sınırları aşan bir işbirliği ve kamu mallarının birey için değerini anlamalarıyla mümkündür.

İlerleme çalışmayı gerektirir. Binyıl Kalkınma Hedefleri'nin pek çoğuna 2015 yılına kadar ulusal düzeyde ulaşılması olası, ancak başarı kendiliğinden gelmez ve kazanımlar da kalıcı değildir. Kalkınmayı bir adım öteye götürmek; kırılganlığa ve şoklara karşı sağlanan başarının korunması, dayanıklılığın artırılması ve ilerlemenin genişletilmesi ile mümkündür. Kırılgan grupları tanımlamak ve hedef almak, eşitsizliği azaltmak ve yapısal kırılganlığı ele almak kalkınmanın bireyin yaşamı boyunca ve nesilden nesile sürdürülmesi için elzemdir.

Küreselleşmenin ilerletilmesi ve insani gelişimin korunması için küresel anlamda çaba gösterilmesi gerekiyor. Ulusal önlemler küresel yükümlülüklerin yerine getirilmesi ve küresel destek verilmesiyle çok daha kolay uygulanabilir.

Ülkeler, 2013 Yılındaki İGE Değerleri ve 2012'den 2013'e Sıralamalardaki Değişiklikler

Afganistan	169	0		Guyana	121	0		Myanmar	150	0	
Almanya	6	0		Gürcistan	79	2	↑	Namibya	127	0	
Amerika Birleşik Devletleri	5	0		Haiti	168	0		Nepal	145	0	
Andorra	37	0		Hindistan	135	0		Nijer	187	-1	↓
Angola	149	0		Hırvatistan	47	0		Nijerya	152	1	↑
Antigua ve Barbuda	61	-1	↓	Hollanda	4	0		Nikaragua	132	0	
Arjantin	49	0		Honduras	129	0		Norveç	1	0	
Arnavutluk	95	2	↑	Hong Kong, Çin Halk Cumhuriyeti (ÖİB)	15	0		Orta Afrika Cumhuriyeti	185	0	
Avustralya	2	0		Irak	120	0		Özbekistan	116	0	
Avusturya	21	0		İran (İslami Cumhuriyeti)	75	-2	↓	Pakistan	146	0	
Azerbaycan	76	-1	↓	İrlanda	11	-3	↓	Palau	60	0	
Bahamalar	51	0		İspanya	27	0		Panama	65	2	↑
Bahreyn	44	0		İsrail	19	0		Papua Yeni Gine	157	-1	↓
Bangladeş	142	1	↑	İsveç	12	-1	↓	Paraguay	111	0	
Barbados	59	-1	↓	İsviçre	3	0		Peru	82	0	
Belarus	53	1	↑	İtalya	26	0		Polonya	35	-1	↓
Belçika	21	0		İzlanda	13	0		Portekiz	41	0	
Belize	84	0		Jamaika	96	-3	↓	Romanya	54	1	↑
Benin	165	0		Japonya	17	-1	↓	Ruanda	151	0	
Birleşik Arap Emirlikleri	40	0		Kamboçya	136	1	↑	Rusya Federasyonu	57	0	
Birleşik Krallık	14	0		Kamerun	152	0		Saint Kitts ve Nevis	73	0	
Bolivya (Çokuluslu Devleti)	113	0		Kanada	8	0		Saint Lucia	97	-4	↓
Bosna Hersek	86	0		Karadağ	51	1	↑	Saint Vincent ve Grenadinler	91	0	
Botsvana	109	-1	↓	Katar	31	0		Samoa	106	-2	↓
Brezilya	79	1	↑	Kazakistan	70	0		São Tomé ve Príncipe	142	-1	↓
Brunei Darusselam	30	0		Kenya	147	0		Senegal	163	-3	↓
Bulgaristan	58	0		Kıbrıs	32	0		Sejšeller	71	-1	↓
Burkina Faso	181	0		Kirgizistan	125	1	↑	Sırbistan	77	1	↑
Burundi	180	0		Kiribati	133	0		Sierra Leone	183	1	↑
Butan	136	0		Kolombiya	98	0		Singapur	9	3	↑
Cezayir	93	0		Komorlar	159	-1	↓	Slovakya	37	1	↑
Cibuti	170	0		Kongo	140	0		Slovenya	25	0	
Çad	184	-1	↓	Kongo (Demokratik Cumhuriyeti)	186	1	↑	Solomon Adaları	157	0	
Çek Cumhuriyeti	28	0		Kore (Cumhuriyeti)	15	1	↑	Sri Lanka	73	2	↑
Çin	91	2	↑	Kosta Rika	68	-1	↓	Sudan	166	0	
Danimarka	10	0		Kuveyt	46	-2	↓	Surinam	100	1	↑
Doğu Timor	128	1	↑	Küba	44	0		Suriye Arap Cumhuriyeti	118	-4	↓
Dominik Cumhuriyeti	102	0		Lao Demokratik Halk Cumhuriyeti	139	0		Suudi Arabistan	34	0	
Dominika	93	-1	↓	Lesoto	162	1	↑	Svaziland	148	0	
Ekvador	98	0		Letonya	48	0		Şili	41	1	↑
Ekvator Ginesi	144	-3	↓	Liberya	175	0		Tacikistan	133	1	↑
El Salvador	115	0		Libya	55	-5	↓	Tanzanya (Birleşik Cumhuriyeti)	159	1	↑
Endonezya	108	0		Lihtenştayn	18	-2	↓	Tayland	89	0	
Eritre	182	0		Litvanya	35	1	↑	Togo	166	1	↑
Ermenistan	87	0		Lübnan	65	0		Tonga	100	0	
Estonya	33	0		Lüksemburg	21	0		Trinidad ve Tobago	64	0	
Etiyopya	173	0		Macaristan	43	0		Tunus	90	0	
Fas	129	2	↑	Madagaskar	155	0		Türkiye	69	0	
Fiji	88	0		Makedonya Cumhuriyeti	84	1	↑	Türkmenistan	103	1	↑
Fildişi Sahilleri	171	0		Malavi	174	0		Uganda	164	0	
Filipinler	117	1	↑	Maldivler	103	0		Ukrayna	83	0	
Filistin Devleti	107	0		Malezya	62	0		Umman	56	0	
Finlandiya	24	0		Mali	176	0		Uruguay	50	2	↑
Fransa	20	0		Malta	39	0		Ürdün	77	0	
Gabon	112	-1	↓	Mauritius	63	0		Vanuatu	131	-3	↓
Gambiya	172	0		Meksika	71	-1	↓	Venezuela (Bolívar Cumhuriyeti)	67	-1	↓
Gana	138	0		Mısır	110	-2	↓	Vietnam	121	0	
Gine	179	-1	↓	Mikronezya (Federe Devletleri)	124	0		Yemen	154	0	
Gine-Bissau	177	0		Moğolistan	103	3	↑	Yeni Zelanda	7	0	
Grenada	79	-1	↓	Moldova (Cumhuriyeti)	114	2	↑	Yeşil Burun Adaları	123	-2	↓
Guatemala	125	0		Moritanya	161	-2	↓	Yunanistan	29	0	
Güney Afrika	118	1	↑	Mozambik	178	1	↑	Zambiya	141	2	↑
								Zimbabve	156	4	↑

Not: Pozitif veya negatif değerler ve oklar, mevcut veriler ve yöntemleri kullanarak bir ülkenin 2012 yılından 2013 yılına sıralamasında olan değişikliği ve geldiği sırayı göstermektedir. Boşluk, hiçbir değişiklik olmadığı anlamına gelmektedir.

İnsani Gelişme Göstergeleri

İGE Sıralaması	İnsani Gelişme Endeksi (İGE)			Eşitsizliğe Uyarlanmış İGE		Toplumsal Cinsiyet Eşitsizliği Endeksi		Cinsiyete Dayalı Gelişme Endeksi		Çok Boyutlu Yoksulluk Endeksi	
	Değer	Değer	İGE Sıralamasından Farkı	İnsani Eşitsizlik Katsayısı	Değer	Sıralama	Değer	Sıralama	Değer ^a	Yıl ve Araştırma ^a	
	2013	2013	2013 ^a	2013	2013	2013	2013	2013 ^a			
ÇOK YÜKSEK İNSANI GELİŞME											
1	Norveç	0,944	0,891	0	5,5	0,068	9	0,997	5
2	Avustralya	0,933	0,860	0	7,5	0,113	19	0,975	40
3	İsviçre	0,917	0,847	-1	7,6	0,030	2	0,953	76
4	Hollanda	0,915	0,854	1	6,6	0,057	7	0,968	51
5	Amerika Birleşik Devletleri	0,914	0,755	-23	16,2	0,262	47	0,995	7
6	Almanya	0,911	0,846	1	7,0	0,046	3	0,962	61
7	Yeni Zelanda	0,910	0,185	34	0,971	47
8	Kanada	0,902	0,833	-2	7,5	0,136	23	0,986	24
9	Singapur	0,901	0,090	15	0,967	52
10	Danimarka	0,900	0,838	0	6,8	0,056	5	0,989	17
11	İrlanda	0,899	0,832	-1	7,4	0,115	20	0,965	56
12	İsveç	0,898	0,840	3	6,4	0,054	4	1,004	6
13	İzlanda	0,895	0,843	5	5,6	0,088	14	0,982	30
14	Birleşik Krallık	0,892	0,812	-4	8,6	0,193	35	0,993	13
15	Hong Kong, Çin Halk Cumhuriyeti (ÖİB)	0,891	0,969	49
15	Kore (Cumhuriyeti)	0,891	0,736	-20	16,8	0,101	17	0,940	85
17	Japonya	0,890	0,779	-6	12,2	0,138	25	0,951	79
18	Lihtenştayn	0,889
19	İsrail	0,888	0,793	-4	10,4	0,101	17	0,984	29
20	Fransa	0,884	0,804	-2	8,9	0,080	12	0,989	17
21	Avusturya	0,881	0,818	4	7,1	0,056	5	0,935	91
21	Belçika	0,881	0,806	0	8,5	0,068	9	0,977	38
21	Lüksemburg	0,881	0,814	3	7,5	0,154	29	0,961	66
24	Finlandiya	0,879	0,830	9	5,5	0,075	11	1,006	8
25	Slovenya	0,874	0,824	9	5,7	0,021	1	1,006	8
26	İtalya	0,872	0,768	-1	11,6	0,067	8	0,962	61
27	İspanya	0,869	0,775	1	10,5	0,100	16	0,985	25
28	Çek Cumhuriyeti	0,861	0,813	9	5,5	0,087	13	0,969	49
29	Yunanistan	0,853	0,762	0	10,5	0,146	27	0,959	69
30	Brunei Darussalam	0,852	0,981	31
31	Katar	0,851	0,524	113	0,979	32
32	Kıbrıs	0,845	0,752	-3	10,9	0,136	23	0,940	85
33	Estonya	0,840	0,767	3	8,5	0,154	29	1,042	70
34	Suudi Arabistan	0,836	0,321	56	0,897	112
35	Litvanya	0,834	0,746	-3	10,4	0,116	21	1,036	58
35	Polonya	0,834	0,751	-2	9,7	0,139	26	1,010	14
37	Andorra	0,830
37	Slovakya	0,830	0,778	9	6,2	0,164	32	1,000	1
39	Malta	0,829	0,760	5	8,2	0,220	41	0,954	75
40	Birleşik Arap Emirlikleri	0,827	0,244	43	0,958	70
41	Şili	0,822	0,661	-16	18,5	0,355	68	0,962	61
41	Portekiz	0,822	0,739	0	9,8	0,116	21	0,970	48
43	Macaristan	0,818	0,757	7	7,3	0,247	45	0,998	4
44	Bahreyn	0,815	0,253	46	0,961	66
44	Küba	0,815	0,350	66	0,962	61
46	Kuveyt	0,814	0,288	50	0,987	22
47	Hırvatistan	0,812	0,721	-2	11,1	0,172	33	0,987	22
48	Letonya	0,810	0,725	0	10,3	0,222	42	1,033	52
49	Arjantin	0,808	0,680	-4	15,3	0,381	74	1,001	2	0,015 ^e	2005 N
YÜKSEK İNSANI GELİŞME											
50	Uruguay	0,790	0,662	-8	15,7	0,364	70	1,015	25
51	Bahamalar	0,789	0,676	-3	14,0	0,316	53
51	Karadağ	0,789	0,733	5	7,1	0,012 ^f	2005/2006 M
53	Belarus	0,786	0,726	6	7,5	0,152	28	1,021	32	0,001	2005 M
54	Romanya	0,785	0,702	4	10,4	0,320	54	0,973	43
55	Libya	0,784	0,215	40	0,931	93
56	Umman	0,783	0,348	64
57	Rusya Federasyonu	0,778	0,685	3	11,6	0,314	52	1,038	61
58	Bulgaristan	0,777	0,692	5	10,8	0,207	38	0,994	8

İGE Sıralaması	İnsani Gelişme Endeksi (İGE)			Eşitsizliğe Uyarlanmış İGE		Toplumsal Cinsiyet Eşitsizliği Endeksi		Cinsiyete Dayalı Gelişme Endeksi		Çok Boyutlu Yoksulluk Endeksi	
	Değer	Değer	İGE Sıralamasından Farkı	İnsani Eşitsizlik Katsayısı	Değer	Sıralama	Değer	Sıralama	Değer	Yıl ve Araştırma ^a	
	2013	2013	2013 ^a	2013	2013	2013	2013	2013 ^a	Değer	Yıl ve Araştırma ^a	
59 Barbados	0,776	0,350	66	1,021	32	
60 Palau	0,775	
61 Antigua ve Barbuda	0,774	
62 Malezya	0,773	0,210	39	0,935	91	
63 Mauritius	0,771	0,662	-2	14,1	0,375	72	0,957	72	
64 Trinidad ve Tobago	0,766	0,649	-6	15,0	0,321	56	0,994	8	0,007	2006 M	
65 Lübnan	0,765	0,606	-17	20,3	0,413	80	0,900	110	
65 Panama	0,765	0,596	-18	21,4	0,506	107	0,978	36	
67 Venezuela (Bolivar Cumhuriyeti)	0,764	0,613	-10	19,4	0,464	96	0,999	2	
68 Kosta Rika	0,763	0,611	-11	19,1	0,344	63	0,973	43	
69 Türkiye	0,759	0,639	-3	15,6	0,360	69	0,884	118	
70 Kazakistan	0,757	0,667	9	11,8	0,323	59	1,015	25	0,004	2010/2011 M	
71 Meksika	0,756	0,583	-13	22,3	0,376	73	0,940	85	0,024	2012 N	
71 Şeyşeller	0,756	
73 Saint Kitts ve Nevis	0,750	
73 Sri Lanka	0,750	0,643	1	14,2	0,383	75	0,961	66	
75 İran (İslami Cumhuriyeti)	0,749	0,498	-34	32,1	0,510	109	0,847	128	
76 Azerbaycan	0,747	0,659	7	11,5	0,340	62	0,952	77	0,009	2006 D	
77 Ürdün	0,745	0,607	-5	18,5	0,488	101	0,842	130	0,004	2009 D	
77 Sırbistan	0,745	0,663	12	10,9	0,001	2010 M	
79 Brezilya	0,744	0,542	-16	26,3	0,441	85	0,012 ^a	2012 N	
79 Gürcistan	0,744	0,636	4	14,0	0,941	84	0,008	2005 M	
79 Grenada	0,744	
82 Peru	0,737	0,562	-9	23,4	0,387	77	0,957	72	0,043	2012 D	
83 Ukrayna	0,734	0,667	18	9,1	0,326	61	1,012	21	0,002 ^a	2007 D	
84 Belize	0,732	0,435	84	0,963	60	0,030	2011 M	
84 Makedonya Cumhuriyeti	0,732	0,633	7	13,3	0,162	31	0,944	83	0,007 ^f	2011 M	
86 Bosna Hersek	0,731	0,651	13	10,7	0,201	36	0,006 ^f	2011/2012 M	
87 Ermenistan	0,730	0,655	15	10,2	0,325	60	0,994	8	0,002	2010 D	
88 Fiji	0,724	0,613	6	15,1	0,937	89	
89 Tayland	0,722	0,573	-2	20,0	0,364	70	0,990	14	0,004 ^a	2005/2006 M	
90 Tunus	0,721	0,265	48	0,891	116	0,006	2011/2012 M	
91 Çin	0,719	0,202	37	0,939	88	0,026 ^b	2009 N	
91 Saint Vincent ve Grenadinler	0,719	
93 Cezayir	0,717	0,425	81	0,843	129	
93 Dominika	0,717	
95 Arnavutluk	0,716	0,620	11	13,4	0,245	44	0,957	72	0,005	2008/2009 D	
96 Jamaika	0,715	0,579	1	18,6	0,457	88	0,989	17	
97 Saint Lucia	0,714	
98 Kolombiya	0,711	0,521	-10	25,7	0,460	92	0,972	46	0,032	2010 D	
98 Ekvador	0,711	0,549	-3	22,4	0,429	82	
100 Surinam	0,705	0,534	-6	23,5	0,463	95	0,974	41	0,033 ^f	2010 M	
100 Tonga	0,705	0,458	90	0,966	54	
102 Dominik Cumhuriyeti	0,700	0,535	-4	23,4	0,505	105	0,026	2007 D	
ORTA İNSANI GELİŞME											
103 Maldivler	0,698	0,521	-7	24,2	0,283	49	0,936	90	0,008	2009 D	
103 Moğolistan	0,698	0,618	16	11,4	0,320	54	1,021	32	0,077	2005 M	
103 Türkmenistan	0,698	
106 Samoa	0,694	0,517	111	0,948	81	
107 Filistin Devleti	0,686	0,606	13	11,7	0,974	41	0,007	2006/2007 N	
108 Endonezya	0,684	0,553	5	19,1	0,500	103	0,923	98	0,024 ^a	2012 D	
109 Botsvana	0,683	0,422	-21	36,5	0,486	100	0,964	58	
110 Mısır	0,682	0,518	-5	22,8	0,580	130	0,855	125	0,036 ^f	2008 D	
111 Paraguay	0,676	0,513	-5	23,7	0,457	88	0,966	54	
112 Gabon	0,674	0,512	-5	24,0	0,508	108	0,073	2012 D	
113 Bolivya (Çokuluslu Devleti)	0,667	0,470	-10	29,4	0,472	97	0,931	93	0,097	2008 D	
114 Moldova (Cumhuriyeti)	0,663	0,582	16	12,0	0,302	51	0,990	14	0,005	2005 D	
115 El Salvador	0,662	0,485	-7	26,2	0,441	85	0,965	56	
116 Özbekistan	0,661	0,556	14	15,3	0,945	82	0,013	2006 M	
117 Filipinler	0,660	0,540	10	18,0	0,406	78	0,989	17	0,038 ^{aj}	2008 D	

İGE Sıralaması	İnsani Gelişme Endeksi (İGE)		Eşitsizliğe Uyarlanmış İGE		Toplumsal Cinsiyet Eşitsizliği Endeksi		Cinsiyete Dayalı Gelişme Endeksi		Çok Boyutlu Yoksulluk Endeksi	
	Değer	Değer	İGE Sıralamasından Farkı	İnsani Eşitsizlik Katsayısı	Değer	Sıralama	Değer	Sıralama	Değer ^a	Yıl ve Araştırma ^a
	2013	2013	2013 ^a	2013	2013	2013	2013	2013 ^b		
118 Güney Afrika	0,658	0,461	94	0,041	2012 N
118 Suriye Arap Cumhuriyeti	0,658	0,518	4	20,8	0,556	125	0,851	127	0,024	2006 M
120 Irak	0,642	0,505	0	21,2	0,512	120	0,802	137	0,052	2011 M
121 Guyana	0,638	0,522	10	18,0	0,524	113	0,985	25	0,031	2009 D
121 Vietnam	0,638	0,543	15	14,9	0,322	58	0,026	2010/2011 M
123 Yeşil Burun	0,636	0,511	4	19,4
124 Mikronezya (Federe Devletleri)	0,630
125 Guatemala	0,628	0,422	-8	32,0	0,523	112	0,910	104
125 Kırgızistan	0,628	0,519	10	16,9	0,348	64	0,976	39	0,013	2005/2006 M
127 Namibya	0,624	0,352	-22	39,3	0,450	87	0,978	36	0,200	2006/2007 D
128 Doğu Timor	0,620	0,430	-3	29,4	0,875	122	0,322	2009/2010 D
129 Honduras	0,617	0,418	-6	31,1	0,482	99	0,929	95	0,098 ^k	2011/2012 D
129 Fas	0,617	0,433	0	28,5	0,460	92	0,828	132
131 Vanuatu	0,616	0,900	110	0,135	2007 M
132 Nikaragua	0,614	0,452	4	25,8	0,458	90	0,912	102	0,088	2011/2012 N
133 Kiribati	0,607	0,416	-4	30,1
133 Tacikistan	0,607	0,491	9	18,8	0,383	75	0,952	77	0,031	2012 D
135 Hindistan	0,586	0,418	0	27,7	0,563	127	0,828	132	0,282	2005/2006 D
136 Butan	0,584	0,465	9	20,2	0,495	102	0,128	2010 M
136 Kamboçya	0,584	0,440	7	24,6	0,505	105	0,909	105	0,211	2010 D
138 Gana	0,573	0,394	-1	31,2	0,549	123	0,884	118	0,144	2011 M
139 Lao Demokratik Halk Cumhuriyeti	0,569	0,430	8	24,1	0,534	118	0,897	112	0,186	2011/2012 M
140 Kongo	0,564	0,391	0	30,6	0,617	135	0,928	96	0,192	2011/2012 D
141 Zambiya	0,561	0,365	-4	34,5	0,617	135	0,913	101	0,318	2007 D
142 Bangladeş	0,558	0,396	4	28,7	0,529	115	0,908	107	0,237	2011 D
142 São Tomé ve Príncipe	0,558	0,384	0	30,4	0,894	115	0,217	2008/2009 D
144 Ekvator Ginesi	0,556
DÜŞÜK İNSANİ GELİŞME										
145 Nepal	0,540	0,384	3	27,8	0,479	98	0,912	102	0,197	2011 D
146 Pakistan	0,537	0,375	2	28,7	0,563	127	0,750	145	0,237	2012/2013 D
147 Kenya	0,535	0,360	0	32,7	0,548	122	0,908	107	0,226	2008/2009 D
148 Svaziland	0,530	0,354	-2	33,1	0,529	115	0,877	121	0,113	2010 M
149 Angola	0,526	0,295	-17	43,6
150 Myanmar	0,524	0,430	83
151 Ruanda	0,506	0,338	-4	33,1	0,410	79	0,950	80	0,352	2010 D
152 Kamerun	0,504	0,339	-2	32,4	0,622	138	0,872	123	0,260	2011 D
152 Nijerya	0,504	0,300	-14	40,2	0,839	131	0,239	2011 M
154 Yemen	0,500	0,336	-2	31,7	0,733	152	0,738	146	0,191 ^g	2006 M
155 Madagaskar	0,498	0,346	2	30,3	0,917	99	0,420	2008/2009 D
156 Zimbabve	0,492	0,358	7	26,8	0,516	110	0,909	105	0,181	2010/2011 D
157 Papua Yeni Gine	0,491	0,617	135
157 Solomon Adaları	0,491	0,374	11	23,8
159 Komorlar	0,488
159 Tanzanya (Birleşik Cumhuriyeti)	0,488	0,356	8	26,9	0,553	124	0,916	100	0,335	2010 D
161 Moritanya	0,487	0,315	-2	34,6	0,644	142	0,801	138	0,362	2007 M
162 Lesoto	0,486	0,313	-2	34,9	0,557	126	0,973	43	0,227	2009 D
163 Senegal	0,485	0,326	3	32,3	0,537	119	0,864	124	0,390	2010/2011 D
164 Uganda	0,484	0,335	5	30,8	0,529	115	0,896	114	0,359	2011 D
165 Benin	0,476	0,311	0	34,2	0,614	134	0,822	134	0,401	2006 D
166 Sudan	0,473	0,628	140
166 Togo	0,473	0,317	4	32,6	0,579	129	0,803	136	0,260	2010 M
168 Haiti	0,471	0,285	-3	38,9	0,599	132	0,242	2012 D
169 Afganistan	0,468	0,321	7	30,0	0,705	150	0,602	148	0,293 ^g	2010/2011 M
170 Cibuti	0,467	0,306	2	33,7	0,127	2006 M
171 Fildişi Sahilleri	0,452	0,279	-2	37,9	0,645	143	0,307	2011/2012 D
172 Gambiya	0,441	0,624	139	0,329	2005/2006 M
173 Etiyopya	0,435	0,307	5	28,0	0,547	121	0,853	126	0,537	2011 D
174 Malavi	0,414	0,282	1	31,6	0,591	131	0,891	116	0,332	2010 D
175 Liberya	0,412	0,273	-1	32,8	0,655	145	0,786	140	0,459	2007 D
176 Mali	0,407	0,673	148	0,771	143	0,533	2006 D

İnsani Gelişme Endeksi (İGE)	Eşitsizliğe Uyarlanmış İGE		İnsani Eşitsizlik Katsayısı	Toplumsal Cinsiyet Eşitsizliği Endeksi		Cinsiyete Dayalı Gelişme Endeksi		Çok Boyutlu Yoksulluk Endeksi		
	Değer	Değer		İGE Sıralamasından Farkı	Değer	Sıralama	Değer	Sıralama	Değer	Yıl ve Araştırma ^a
İGE Sıralaması	2013	2013	2013*	2013	2013	2013	2013*	Değer	Yıl ve Araştırma ^a	
177 Gine-Bissau	0,396	0,239	-4	39,4	0,495	2006 M	
178 Mozambik	0,393	0,277	2	28,9	0,657	146	0,879	120	0,390	2011 D
179 Gine	0,392	0,243	-1	37,8	0,785	141	0,548	2005 D
180 Burundi	0,389	0,257	2	32,6	0,501	104	0,904	109	0,442	2010 D
181 Burkina Faso	0,388	0,252	2	34,6	0,607	133	0,924	97	0,508	2010 D
182 Eritre	0,381
183 Sierra Leone	0,374	0,208	-3	43,6	0,643	141	0,799	139	0,405	2010 M
184 Çad	0,372	0,232	1	36,8	0,707	151	0,762	144
185 Orta Afrika Cumhuriyeti	0,341	0,203	-2	39,9	0,654	144	0,776	142	0,424	2010 M
186 Kongo (Demokratik Cumhuriyeti)	0,338	0,211	1	36,8	0,669	147	0,822	134	0,399	2010 M
187 Nijer	0,337	0,228	3	31,8	0,674	149	0,714	147	0,584	2012 D
DİĞER BÖLGELER VE TOPRAKLAR										
Kore Demokratik Halk Cumhuriyeti
Marshall Adaları
Monako
Nauru
San Marino
Somali	0,500	2006 M
Güney Sudan
Tuvalu
İnsani Gelişme Endeksi Grupları										
Çok yüksek insani gelişme	0,890	0,780	—	12,0	0,197	—	0,975	—	—	—
Yüksek insani gelişme	0,735	0,590	—	19,3	0,315	—	0,946	—	—	—
Orta insani gelişme	0,614	0,457	—	25,2	0,512	—	0,875	—	—	—
Düşük insani gelişme	0,493	0,332	—	32,4	0,587	—	0,834	—	—	—
Bölgeler										
Arap Devletleri	0,682	0,512	—	24,2	0,546	—	0,866	—	—	—
Doğu Asya ve Pasifik	0,703	0,564	—	19,5	0,331	—	0,943	—	—	—
Avrupa ve Orta Asya	0,738	0,639	—	13,2	0,317	—	0,938	—	—	—
Latin Amerika ve Karayipler	0,740	0,559	—	23,9	0,416	—	0,963	—	—	—
Güney Asya	0,588	0,419	—	28,0	0,539	—	0,830	—	—	—
Sahra Altı Afrika	0,502	0,334	—	33,5	0,578	—	0,867	—	—	—
En Az Gelişmiş Ülkeler										
	0,487	0,336	—	30,9	0,570	—	0,859	—	—	—
Gelişmekte Olan Küçük Ada Devletleri										
	0,665	0,497	—	24,9	0,478	—	..	—	—	—
Dünya	0,702	0,541	—	22,8	0,451	—	0,920	—	—	—

NOTLAR

- a** Eşitsizliğe Uyarlanmış İnsani Gelişme Endeksi'nin hesaplandığı ülkeler temel alınmıştır.
- b** Ülkeler İGE'deki cinsiyet eşitliğinden mutlak sapmalara göre sıralanmıştır.
- c** Gözden geçirilmiş Çok Boyutlu Yoksulluk Endeksi, <http://hdr.undp.org> internet adresindeki *Teknik Not 5*'te ana hatlarıyla belirtilen üç boyuttaki — sağlık, eğitim ve yaşam standartları — yoksunlukların bir dizi gözden geçirilmiş özelliklerini temel almıştır. Her ülke için tüm göstergelere ulaşılamamıştır; bu nedenle ülkeler arası kıyaslamalar dikkatle yapılmalıdır. Verilere erişilemeyen durumlarda, göstergelerin %100'e göre ayarlanmıştır.
- d** D harfi, Nüfus ve Sağlık Araştırmaları'ndan, M harfi Çok Göstergeli Küme Araştırmaları'ndan ve N harfi de ulusal araştırmalardan elde edilen verileri göstermektedir.

- e** Ülkenin yalnızca kentsel kesimini ifade etmektedir.
- f** Çocuk ölümü konusunda kayıp göstere.
- g** Beslenme konusunda kayıp göstergeler.
- h** Ülkenin yalnızca bir bölümünü ifade etmektedir (dokuz vilayet). Taban türü konusunda eksik göstere.
- i** Pişirme yakacağı konusunda kayıp göstere.
- j** Okula devam konusunda kayıp göstere.
- k** Elektrik konusunda kayıp göstere.

KAYNAKLAR

Sütun 1: Birleşmiş Milletler Ekonomik ve Sosyal İşler Bölümü (UNDESA) (2013a), Barro ve Lee (2013), Birleşmiş Milletler Eğitim, Bilim ve Kültür Teşkilatı UNESCO İstatistik Enstitüsü (UIS), Birleşmiş Milletler İstatistik Bölümü (2014), Dünya Bankası (2014) ve İMF

(2014) verilerine dayanan İnsani Gelişme Raporu Ofisi (İGRO) hesaplamaları.

Sütun 2: Sütun 1'deki veriler ve *Teknik Not 2*'de (<http://hdr.undp.org> adresinden ulaşılabilir) açıklanan beklenen yaşam süresi, öğrenim görme süresi ve gelir veya tüketim dağılımlarındaki eşitsizliklere dayanan İGRO hesaplamaları.

Sütun 3: Sütun 2'deki veriler ve Eşitsizliğe Uyarlanmış İGE'nin hesaplandığı ülkelerin yeniden hesaplanmış İGE sıralamalarına dayanılarak hesaplanmıştır.

Sütun 4: *Teknik Not 2*'de (<http://hdr.undp.org> adresinden ulaşılabilir) açıklanan İGE'nin üç boyutundaki tahmini eşitsizliklerin aritmetik ortalaması alınarak hesaplanmıştır.

Sütun 5: Dünya Sağlık Örgütü (WHO) ve diğerleri (2013), UNDESA (2013a), Parlamentolararası Birlik (PAB) (2013), Barro ve Lee (2013), UNESCO İstatistik

Enstitüsü (UIS) ve Uluslararası Çalışma Örgütü (ILO) (2013a) verilerine dayanan İGRO hesaplamaları.

Sütun 6: Sütun 5'teki verilerle dayanılarak hesaplanmıştır.

Sütun 7: UNDESA (2013a), Barro ve Lee (2013), Birleşmiş Milletler İstatistik Bölümü (2014), UNESCO İstatistik Enstitüsü (UIS), Dünya Bankası (2014) ve Uluslararası Çalışma Örgütü (ILO) (2014) verilerine dayanan İGRO hesaplamaları.

Sütun 8: Sütun 5'teki verilerle dayanılarak hesaplanmıştır.

Sütun 9 VE 10: ICF Nüfus ve Sağlık Araştırmaları (DHS), Birleşmiş Milletler Çocuk Fonu (UNICEF) Çok Göstergeli Küme Araştırmaları (MICS) ve bazı durumlarda DHS ve MICS yöntemlerinden birine dayalı ulusal hane araştırmalarından yararlanılarak hesaplanmıştır.

Küresel İnsani Gelişme Raporları: 2014 İnsani Gelişme Raporu, 1990 yılından beri UNDP tarafından kalkınmayla ilgili temel konuların, eğilimlerin ve politikaların bağımsız ve deneysel analizler olarak yayımladığı küresel İnsani Gelişme Raporları'nın sonuncusudur.

2014 İnsani Gelişme Raporu ile ilgili ek kaynaklara, Rapor'un 20'den fazla dilde tamamına ve özetlere, 2014 Raporu'nun hazırlanmasında kullanılan İnsani Gelişme Raporu Araştırma Makaleleri'ne, etkileşimli haritalara, ulusal insani gelişme göstergeleri veri tabanlarına, Rapor'un insani gelişme göstergelerinde kullanılan kaynaklar ve yöntemlerle ilgili detaylı açıklamalara, ülke özet bilgilerine ve diğer materyallere hdr.undp.org internet adresinden erişilebilir. Önceki yıllarda yayımlanan küresel, bölgesel ve ulusal İnsani Gelişme Raporları (İGR) da aynı adresten temin edilebilir.

Bölgesel İnsani Gelişme Raporları: Son 20 yıldır, UNDP bölge ofislerinin de katkılarıyla, gelişmekte olan dünyanın öne çıkan bölgelerinde bölgeye odaklanmış İnsani Gelişme Raporları yayımlanıyor. Bölgesel İGR'ler, ilgi uyandıran analizler ve net politika önerileriyle Arap ülkelerindeki siyasi güçlendirme, Afrika'da gıda güvenliği, Asya'da iklim değişikliği, Orta Avrupa'da etnik azınlıklara yapılan muamele, Latin Amerika ve Karayipler'de eşitsizlik ve vatandaşların güvenliği konularında zorluklar gibi kritik konuları incelemiştir.

Ulusal İnsani Gelişme Raporları: İlk ulusal İnsani Gelişme Raporu 1992 yılında yayımlandığından beri, UNDP'nin desteğiyle 140 ülkede ulusal İGR'ler yayımlandı. Günümüze kadar yaklaşık 700 adet yayımlanan bu ulusal raporlar, ulusal politika meselelerine yerel müzakereler ve araştırmalar aracılığıyla bir insani gelişme perspektifi sağladı. Ulusal İGR'ler, iklim değişikliğinden genç istihdamına, cinsiyet veya etnik kökene bağlı eşitsizliklere kadar gelişmeyle ilgili pek çok kilit konuyu kapsamıştır.

1990-2014 Yılları Arasında Yayımlanan İnsani Gelişme Raporları

- 1990 İnsani Gelişme Kavramı ve Ölçümü
- 1991 İnsani Gelişmenin Finansmanı
- 1992 İnsani Gelişmenin Küresel Boyutları
- 1993 Halk Katılımı
- 1994 İnsani Güvenliğin Yeni Boyutları
- 1995 Toplumsal Cinsiyet ve İnsani Gelişme
- 1996 Ekonomik Büyüme ve İnsani Gelişme
- 1997 Yoksulluğu Ortadan Kaldırmak İçin İnsani Gelişme
- 1998 İnsani Gelişme İçin Tüketim
- 1999 İnsani Yüzü Olan Bir Küreselleşme
- 2000 İnsan Hakları ve İnsani Gelişme
- 2001 Yeni Teknolojileri İnsani Gelişmenin Hizmetine Sunmak
- 2002 Parçalanmış Bir Dünyada Demokrasiyi Derinleştirmek
- 2003 Binyıl Kalkınma Hedefleri: İnsani Yoksulluğa Son Vermek İçin Uluslararası Bir Uzlaş
- 2004 Günümüzün Çeşitlilik Arz Eden Dünyasında Kültürel Özgürlük
- 2005 Uluslararası İşbirliği Yol Ayrımında: Eşitlikçi Bir Dünyada Yardım, Ticaret ve Güvenlik
- 2006 Kıtılığın Ötesinde: İktidar, Yoksulluk ve Küresel Su Krizi
- 2007/2008 İklim Değişikliğiyle Mücadele: Bölünmüş Bir Dünyada İnsani Dayanışma
- 2009 Engelleri Aşmak: Göç ve İnsani Gelişme
- 2010 Ulusların Gerçek Zenginliği: İnsani Gelişmenin Yolları
- 2011 Sürdürülebilirlik ve Eşitlik: Herkes İçin Daha İyi Bir Gelecek
- 2013 Güney'in Yükselişi: Farklılıklar Dünyasında İnsani Gelişme
- 2014 İnsani İlerlemeyi Sürdürmek: Kırılğanlıkları Azaltmak ve Dayanıklılık Oluşturmak



Birleşmiş Milletler Kalkınma Programı

One United Nations Plaza

New York, NY 10017

www.undp.org

Her yıl, pek çoğu gelişmekte olan ülkelerde yaşayan 200 milyondan fazla insan doğal afetlerden etkileniyor. Çatışmalar ya da zulüm nedeniyle yer değiştiren insan sayısı, 2012 yılının sonunda 45 milyona ulaşarak, son 18 yılın en yüksek seviyesini gördü. Ekonomik sıkıntılar, ileri sanayi toplumlarındaki toplumsal kazanımları bile tehdit ediyor. Ayrıca küreselleşme, sağladığı pek çok yararın yanı sıra yeni kırılganlıklara da neden oldu: Bugün dünyanın belirli bir bölgesindeki şoklar hızla yayılıp tüm dünyadaki insanların hayatlarını etkileyebiliyor.

Rapor, hem insanların seçeneklerini genişletme hem de insani gelişmedeki ilerlemeleri güvence altına alma ihtiyaçlarına dikkat çekiyor. Dayanıklılık oluşturarak ve insanların mali, doğal ya da diğer şoklarla başa çıkma yetkinliklerini geliştirerek, mevcut kırılganlıkları tanımlamanın ve bu kırılganlıkları ele almanın önemini vurguluyor.

Hemen herkes yaşamı boyunca belli zamanlarda kırılgan hissetme eğilimi gösterse de bazı bireyler ve gruplar sistematik olarak daha kötü durumda. Yaklaşık 1,5 milyar insan çok boyutlu yoksullukla karşı karşıya ve sağlık, eğitim ve yaşam standartları alanlarında tekrarlayan yoksunluklardan muzdarip. Ayrıca 800

milyon insan da aksiliklerin ortaya çıkması durumunda yoksulluğun pençesine düşme riski taşıyor. Rapor, en fazla risk altında olan bireyler ve kırılganlığın altında yatan temel etmenler üzerinde duruyor. Toplumsal ötekileştirme, toplumdaki mevki ve yetersiz kamu hizmetleri gibi yapısal nedenleri inceliyor ve yaşam döngüsünün farklı aşamalarında karşılaşılabilecek çeşitli kırılganlıklara dikkat çekiyor.

Tehlikeler ve şokların meydana gelmesi kaçınılmaz, ancak bu olayların insani gelişmeyi ne ölçüde olumsuz yönde etkilediği belirlenip önlemler alınabilir. Rapor, doğru politikalar ve toplumsal bütünlüğe daha sıkı bir bağlılıkla pek çok şokun ve zorluğun üstesinden gelinebileceğini savunuyor. Erken tespit mekanizmaları ve doğru zamanda yapılan makul yatırımlar, kırılganlıkları çoğunlukla büyük ölçüde azaltır ve dayanıklılık oluşturur. Bu nedenle, bir insani gelişme yaklaşımında eğer kırılganlık ve dayanıklılık kavramları dikkate alınmıyorsa, o insani gelişme yaklaşımı eksiktir. Kırılgan grupları tanımlamak ve hedef almak, eşitsizliği azaltmak ve yapısal kırılganlıkları ele almak, güçlü ve sürdürülebilir bir insani gelişmenin nesilden nesile aktarılması açısından elzemdir.

“Kırılganlıklar etkin bir şekilde ele alınırsa, tüm insanlar insani gelişme konusundaki ilerlemelerden eşit şekilde faydalanma fırsatı bulacaklar ve böylece insani gelişme adil ve sürdürülebilir olacak.”

—Birleşmiş Milletler Kalkınma Programı Başkanı Helen Clark

“Kırılganlığın birçok nedeni ve sonucu var. Kırılganlığı azaltmak insani gelişmeyi ilerletmeyi hedef alan her türlü gündemin kilit unsurudur. Kırılganlıkları azaltmak istiyorsak, kırılganlıklara daha geniş ve sistemli bir bakış açısıyla yaklaşmalıyız.”

—Nobel Ödüllü Joseph Stiglitz, 4. Bölümden

“İnsani dayanıklılık, insanları özgürce hareket etmekten alıkoyan engellerin ortadan kaldırılmasıdır. Aynı zamanda dezavantajlı ve dışlanmış grupların, endişelerini dile getirme, seslerini duyurma ve kendi kaderlerini kendilerinin tayin etmesinde etkin aktörler olmaları anlamına gelir.”

—Khalid Malik, İnsani Gelişme Raporu Direktörü ve Başyazarı, 1. Bölümden

“Büyük ve çeşitli ilerlemelere karşın, hâlâ kırılgan insanlar ve kırılgan gruplar var, elbette sayıları engellilerden daha çok değil. Birleşmiş Milletler 1 milyardan fazla insanın belli bir engelle hayatını sürdürmeye çalıştığını ileri sürüyor ve bu engelli kişiler orantısız olarak dünyanın en yoksulları arasında yer alıyor.”

—Profesör Stephen Hawking, 1. Bölümden